

Приложение к распоряжению Росавтодора

от \_\_\_\_\_ N \_\_\_\_\_

**Документация по планировке территории объекта**

**«Строительство с последующей эксплуатацией на платной основе  
«Нового выхода на МКАД с федеральной автомобильной дороги М-  
7 «Волга» на участке МКАД – км 60 (обходы г. Балашиха, Ногинск),  
Московская область»**

**Проект планировки территории. Материалы по обоснованию**

**Книга 1**

**Участок прохождения в районе**

**Пуршевского кладбища (ПК 13 – ПК 39)**

**2017**

**ГОСУДАРСТВЕННАЯ КОМПАНИЯ  
«РОССИЙСКИЕ АВТОМОБИЛЬНЫЕ ДОРОГИ»**

**СРО № 0522.13-2009-7826688390-П-077**

**СРО №0275.05-2010-7826688390-И-010**

**ДОКУМЕНТАЦИЯ  
ПО ПЛАНИРОВКЕ ТЕРРИТОРИИ**

**«Строительство с последующей эксплуатацией на платной  
основе «Нового выхода на МКАД с федеральной  
автомобильной дороги М-7 «Волга» на участке МКАД –км  
60 (обходы г. Балашиха, Ногинск), Московская область»**

**Проект планировки территории. Материалы по обоснованию**

**Книга 1**

**Участок прохождения в районе  
Пуршевского кладбища (ПК 13 – ПК 39)**

Генеральный директор

В.В. Талялев



**СОГЛАСОВАНО:**

**Заместитель генерального директора –  
директор Московского филиала  
АО «Институт «Стройпроект»**

**\_\_\_\_\_ А.В. Кусик**

**Московский филиал  
АО «Институт «Стройпроект»  
ООО «Гипрозем-С»**

**2017 год**



### Состав документации по планировке территории

Номер тома	Наименование	Примечание
<b>Проект планировки территории. Основная часть</b>		
1	Книга 1. Участок прохождения в районе Пуршевского кладбища (ПК 13 - ПК 39)	
	Книга 2. Транспортная развязка на пересечении с Носовихинским шоссе и автомобильной дорогой регионального значения «М-7 «Волга» - Электроугли» (ПК 143+00 - ПК 169+00)	
<b>Проект межевания территории. Основная часть.</b>		
2	Книга 1. Участок прохождения в районе Пуршевского кладбища (ПК 13 - ПК 39)	
	Книга 2. Транспортная развязка на пересечении с Носовихинским шоссе и автомобильной дорогой регионального значения «М-7 «Волга» - Электроугли» (ПК 143+00 - ПК 169+00)	
<b>Проект планировки территории. Материалы по обоснованию.</b>		
3	Книга 1. Участок прохождения в районе Пуршевского кладбища (ПК 13 - ПК 39)	
	Книга 2. Транспортная развязка на пересечении с Носовихинским шоссе и автомобильной дорогой регионального значения «М-7 «Волга» - Электроугли» (ПК 143+00 - ПК 169+00)	
<b>Проект межевания территории. Материалы по обоснованию</b>		
4	Книга 1. Участок прохождения в районе Пуршевского кладбища (ПК 13 - ПК 39)	
	Книга 2. Транспортная развязка на пересечении с Носовихинским шоссе и автомобильной дорогой регионального значения «М-7 «Волга» - Электроугли» (ПК 143+00 - ПК 169+00)	
<b>Схема планировочной организации земельных участков</b>		
5	Книга 1. Участок прохождения в районе Пуршевского кладбища (ПК 13 - ПК 39)	
	Книга 2. Транспортная развязка на пересечении с Носовихинским шоссе и автомобильной дорогой регионального значения «М-7 «Волга» - Электроугли» (ПК 143+00 - ПК 169+00)	

Взам. инв. №							5-625-ДПТ-3.1			
	Подпись и дата	Изм.	Кол.уч	Лист	№док	Подп.	Дата	Состав документации по планировке территории	Стадия	Лист
Проверил		Божук			<i>Божук</i>	03.17	ДПТ		1	1
Инв. № подл.	Разработал	Козина			<i>Козина</i>	03.17	ООО «Гипрозем-С»			
	Н. контроль	Погодина			<i>Погодина</i>	03.17				

**Содержание**

№ п/п	Наименование	№ стр.
	Введение	6
1	Обоснование параметров линейного объекта федерального значения	9
1.1	Существующая и прогнозируемая интенсивность движения транспортных средств по проектируемой автомобильной дороге общего пользования федерального значения	9
1.2	Категория, число полос и другие основные параметры реконструируемой автомобильной дороги общего пользования федерального значения, искусственных сооружений на ней	10
1.3	Устройство пересечений и примыканий проектируемой автомобильной дороги общего пользования федерального значения с другими дорогами и элементами улично-дорожной сети	11
2	Обоснования определения границ зон размещения объекта капитального строительства – автомобильной дороги общего пользования федерального значения	12
3	Обоснования очередности планируемого развития территории	13
4	Защита территории от чрезвычайных ситуаций природного и техногенного характера, проведение мероприятий по гражданской обороне и обеспечению пожарной безопасности	14
4.1	Защита территории от чрезвычайных ситуаций природного характера	14
4.2	Защита территории от чрезвычайных ситуаций техногенного характера	14
4.3	Мероприятия по гражданской обороне и обеспечению пожарной безопасности	18
5	Мероприятия по охране окружающей среды	19
5.1	Мероприятия по охране атмосферного воздуха	19
5.2	Мероприятия по защите селитебной территории от акустического воздействия	20

Взам. инв. №	
Подпись и дата	
Инв. № подл.	

						5-625-ДПТ-3.1		
Изм.	Кол.уч	Лист	№док	Подп.	Дата			
Проверил	Божук			<i>Божук</i>	03.17	Стадия	Лист	Листов
Разработал	Козина			<i>Козина</i>	03.17	П	1	2
Н. контроль	Погодина			<i>Погодина</i>	03.17	ООО «Гипрозем-С»		
Содержание. Материалы по обоснованию								



Внесение изменений в документацию по планировке территории

5.3	Мероприятия по охране и рациональному использованию земельных ресурсов и почвенного покрова	21
5.4	Мероприятия по рациональному использованию и охране водных ресурсов от истощения и загрязнения	22
5.5	Мероприятия по охране окружающей среды при обращении с отходами	23
5.6	Мероприятия по охране растительного и животного мира	24
<b>Графические материалы</b>		
1	Карта (фрагмент карты) планировочной структуры территории поселения, городского округа, межселенной территории муниципального района с отображением элемента планировочной структуры. М 1:5000	26
2	Схема использования территории в период подготовки проекта планировки территории. Схема, отображающая местоположение существующих объектов капитального строительства, в том числе линейных объектов, подлежащих сносу, объектов незавершенного строительства. М:2000	28
3	Схема организации улично-дорожной сети. М 1:2000	32
4	Схема зон с особыми условиями использования территорий, границы расположения сервитутов. М 1:2000	36
5	Схема вертикальной планировки и инженерной подготовки территории. М 1:2000	40

Изм.	Кол.уч	Лист	№док	Подп.	Дата

Изм.	Кол.уч	Лист	№док	Подп.	Дата

## Введение

Проект внесения изменений в проект планировки территории объекта «Строительство с последующей эксплуатацией на платной основе «Нового выхода на МКАД с федеральной автомобильной дороги М-7 «Волга» на участке МКАД – км 60 (обходы г. Балашиха, Ногинск), Московская область», разработан согласно заданию на корректировку документации по планировке территории.

Основанием для проектирования являются следующие документы:

- Постановление Правительства Российской Федерации от 5 декабря 2001 года № 848 «О Федеральной целевой программе «Развитие транспортной системы России (2010 - 2020 годы)» (в редакции постановления Правительства Российской Федерации от 2 ноября 2013 года № 985);
- Программа деятельности Государственной компании «Российские автомобильные дороги» на долгосрочный период (2010-2020 годы), утвержденная распоряжением Правительства Российской Федерации от 31 декабря 2009 года № 2146-р (в редакции распоряжения Правительства Российской Федерации от 24 апреля 2013 года № 672-р);
- Дополнительное соглашение №8 от 30 декабря 2016 года к Государственному контракту № ЗТЭ-2014-1009 от 29.10.2014 г.
- Распоряжения о подготовке документации по планировке территории объекта «Строительство с последующей эксплуатацией на платной основе «Нового выхода на МКАД с федеральной автомобильной дороги М-7 «Волга» на участке МКАД – км 60 (обходы г. Балашиха, Ногинск), Московская область».

Работы по корректировке документации по планировке территории Автомобильной дороги «Новый выход на МКАД с федеральной автомобильной дороги М-7 «Волга» на участке прохождения в районе Пуршевского кладбища (ПК 13 – ПК 39) затрагивают территории двух муниципальных образований Московской области, в частности, Люберецкого муниципального района (г. п. Красково), а также городского округа Балашиха. Расположение реконструируемой автомобильной дороги показано на Схеме расположения элемента планировочной структуры (лист 1).

Взам. инв. №						5-625-ДПТ-3.1				
Инв. № подл.	Подпись и дата									
	Изм.	Кол.уч	Лист	№док	Подп.	Дата	Пояснительная записка. Материалы по обоснованию	Стадия	Лист	Листов
	Рук. проекта	Божук			<i>Божук</i>	03.2017		П	1	20
	Разработал	Козина			<i>Козина</i>	03.2017		ООО «Гипрозем-С»		
	Проверил	Божук			<i>Божук</i>	03.2017				
Н. контр.	Погодина			<i>Погодина</i>	03.2017					

Цель работы – разработка проекта планировки территории. Изготовление чертежей проекта планировки объекта. Формирование материалов по обоснованию проекта планировки (пояснительная записка, материалы в графической форме).

Подготовка документации по планировке территории осуществляется в целях:

- обеспечения устойчивого развития территории;
- установления границ земельных участков, на которых размещены конструктивные элементы автомобильной дороги, дорожные сооружения и на которых расположены объекты дорожного сервиса;
- выделения элементов планировочной структуры, установления (определения) границ зон планируемого размещения автомобильных дорог общего пользования федерального значения, границ зон планируемого размещения объектов дорожного сервиса.

Разработка проекта планировки территории осуществлялась в соответствии с требованиями действующего законодательства Российской Федерации, а также правовых актов субъекта Российской Федерации, а именно:

1. Градостроительным кодексом Российской Федерации от 29.12.2004 № 190-ФЗ (ред. от 20.04.2015);
2. Земельным кодексом Российской Федерации от 25.10.2001 № 136-ФЗ (ред. от 20.04.2015);
3. Водным кодексом Российской Федерации от 03.06.2006 № 74-ФЗ (ред. от 31.12.2014);
4. Лесным кодексом Российской Федерации от 04.12.2006 № 200-ФЗ (ред. от 21.07.2014) (с изм. и доп., вступ. в силу с 01.07.2015);
5. Федеральным законом от 08.11.2007 г. № 257-ФЗ «Об автомобильных дорогах и о дорожной деятельности в Российской Федерации и о внесении изменений в отдельные законодательные акты Российской Федерации»;
6. Федеральным законом от 24.07.2007 №221-ФЗ «О государственном кадастре недвижимости»;
7. Федеральным законом от 22.07.2008 № 123-ФЗ «Технический регламент о требованиях пожарной безопасности»;
8. Постановлением Правительства РФ от 02.09.2009 №717 «О нормах отвода земель для размещения автомобильных дорог и (или) объектов дорожного сервиса»;

Взам. инв. №	
Подпись и дата	
Инв. № подл.	

							5-625-ДПТ-3.1	Лист
								2
Изм.	Кол.уч	Лист	№док	Подп.	Дата			

9. Постановлением Правительства РФ от 24.02.2009 № 160 «О порядке установления охранных зон объектов электросетевого хозяйства и особых условий использования земельных участков, расположенных в границах таких зон»;

10. Приказом Министерства транспорта РФ от 06.07.2012 № 199 «Об утверждении Порядка подготовки документации по планировке территории, предназначенной для размещения автомобильных дорог общего пользования федерального значения»;

11. Приказом Министерства транспорта РФ № 4 от 13 января 2010 года «Об установлении и использовании придорожных полос автомобильных дорог федерального значения»;

12. Приказом Министерства транспорта РФ № 5 от 13 января 2010 года «Об установлении и использовании полос отвода автомобильных дорог федерального значения»;

13. СП 34.13330.2010 «СНиП 2.05.02-85\*. Автомобильные дороги»;

14. СП 42.13330.2011. «СНиП 2.07.01-89\* Градостроительство. Планировка и застройка городских и сельских поселений»;

15. СП 11-112-2001 «Защита территорий и поселений от чрезвычайных ситуаций природного и техногенного характера»;

16. СНиП 11-04-2003. Инструкция о порядке разработки, согласования, экспертизы и утверждения градостроительной документации;

17. Схемой территориального планирования Российской Федерации в области федерального транспорта;

18. Схемой территориального планирования Московской области;

19. Проектом генерального плана городского поселения Красково Люберецкого муниципального района Московской области;

20. Генеральным планом городского округа Балашиха Московской области;

21. Региональными нормативами градостроительного проектирования Московской области;

22. Распоряжением Министерства транспорта РФ от 14.10.2015 № 1907-р «Об издании и применении отраслевого методического документа 218.3.052-2015 «Методические рекомендации по подготовке для строительства и реконструкции автомобильных дорог общего пользования федерального значения».

Изм.	Кол.уч	Лист	№ док	Подп.	Дата	Инв. № подл.	Взам. инв. №
							Подпись и дата

## 1 Обоснование параметров линейного объекта федерального значения

### 1.1 Существующая и прогнозируемая интенсивность движения транспортных средств по проектируемой автомобильной дороге общего пользования федерального значения

#### Определение существующей интенсивности движения

В настоящее время автомобильная дорога М-7 «Волга» на подходах к Москве сильно перегружена из-за большого количества пересечений со светофорным регулированием. Скорость движения практически на всем протяжении от МКАД до обхода г. Ногинска составляет 5 – 10 км/ч. В связи со сложностью реконструкции дороги М-7 «Волга», строительство новой дороги в обход г.г. Балашиха и Ногинск представляется крайне важным, поскольку позволит перераспределить транспортный поток и разгрузить автомобильную дорогу М-7 «Волга» на подходах к Москве.

#### Определение перспективной интенсивности движения

Перспективная интенсивность движения на проектируемой автомобильной дороге принимается исходя из анализа транзитных транспортных связей между районами, через которые проходит существующая трасса, а также из анализа и перспектив развития экономического потенциала региона.

На основании анализа существующей дорожной сети, перспектив её развития, а также анализа социально-экономического развития региона, была построена транспортная модель и определена перспективная интенсивность движения транспорта на проектируемой автомобильной дороге.

#### Перспективная среднесуточная интенсивность движения (ССИД) на 2031 год (20 лет)

Начало участка	Конец участка	Протяженность участка, км	Физическая интенсивность (авт./сут.)	Приведенная интенсивность (ед./сут.)
Начало трассы	Развязка с Носовихинским шоссе и а/д Р-109	15,518	75 762	131 347
Развязка с Носовихинским шоссе и а/д Р-109	Развязка с ЦКАД	28,037	52 932	101 417
Развязка с ЦКАД МО	Развязка с а/д «Западный обход г. Орехово-Зуево»	37,353	33 770	73 321

В соответствие с таблицей 1\* СНиП 2.05.02-85\* при приведенной интенсивности свыше 14 000 ед./сут. категория автомобильной дороги применяется I-а либо I-б.

Взам. инв. №	
Подпись и дата	
Инв. № подл.	

							5-625-ДПТ-3.1				Лист
Изм.	Кол.уч	Лист	№док	Подп.	Дата						4

В пункте 8 приложения №1 к Договору №ПР-2012-27 от 20 января 2012 г. указан порядок эксплуатации автомобильной дороги – на платной основе и класс автомобильной дороги – автомагистраль, то есть «платная автомагистраль».

На основании таблицы 1 ГОСТ Р 52398-2005 автомагистралью с интенсивностью свыше 14 000 прив. ед./сут может быть автомобильная дорога I-а категории.

## **1.2 Категория, число полос и другие основные параметры реконструируемой автомобильной дороги общего пользования федерального значения, искусственных сооружений на ней**

### **Технические параметры проектируемой автомобильной дороги общего пользования федерального значения (класс, категория, число полос движения)**

Проектируемая платная автомобильная дорога «Новый выход на МКАД с федеральной автомобильной дороги М-7 «Волга» на участке МКАД – км 60 (обходы г. Балашиха, Ногинск), Московская область» (далее - «Обходы г. г. Балашиха, Ногинск») проходит по территории Московской области и является дублером автомобильной дороги М-7 «Волга» на участке от МКАД до автомобильной дороги федерального значения А-108 Московское большое кольцо (МБК).

Трасса проходит по территории субъекта Российской Федерации – Московской области.

### **Основные параметры автомобильной дороги на участке прохождения в районе Пуршевского кладбища**

Категория автомобильной дороги	IA
Строительная длина участка I, км	2,6
Начало участка	ПК 13+00
Конец участка	ПК 39+00
Расчетная скорость, км/ч	150 (120*)
Число полос движения, шт.	8
Ширина полосы движения, м	3,75
Ширина обочины, м	3,75
Ширина краевой полосы у обочины, м	0,75
Ширина земляного полотна, м	43,5

Изм.	Кол.уч	Лист	№док	Подп.	Дата	Инв. № подл.	Взам. инв. №
							Подпись и дата

**Основные технико-экономические показатели автомобильной дороги общего пользования федерального значения на участке прохождения в районе Пуршевского кладбища**

Наименование		Площадь, га
1.	Площадь зоны планируемого размещения автомобильной дороги общего пользования федерального значения, утвержденной распоряжением ФДА Росавтодор от 30.03.2013 г. №312-р, в т.ч.:	<b>760,15</b>
2.	Площадь зоны планируемого размещения автомобильной дороги общего пользования федерального значения, устанавливаемая в ходе внесения изменений в проект планировки территории в т.ч.:	<b>738,72</b>
2.1	Площадь зоны планируемого размещения участка автомобильной дороги общего пользования федерального значения в районе Пуршевского кладбища, устанавливаемой в ходе внесения изменений в проект планировки территории, в т. ч.:	44,06
	Площадь зоны планируемого размещения объектов дорожного сервиса, иных зданий и сооружений, необходимых для содержания автомобильной дороги общего пользования федерального значения	10,52

**Основные параметры искусственных сооружений на автомобильной дороге общего пользования федерального значения на обхода Пуршевского кладбища**

На участке обхода Пуршевского кладбища искусственные сооружения не предусмотрены.

**1.3 Устройство пересечений и примыканий проектируемой автомобильной дороги общего пользования федерального значения с другими дорогами и элементами улично-дорожной сети**

Согласно требованиям ГОСТ Р 52398-2005 «Классификация автомобильных дорог» доступ на дорогу категории IA (автомагистраль) возможен только через транспортные развязки, выполненные в разных уровнях, расстояние между которыми должно быть не менее 5 км. Доступ на автомагистраль путем примыкания в одном уровне не допускается.

Строительство транспортных развязок в границах корректировки проекта планировки на участке обхода Пуршевского кладбища не предусмотрено.

Взам. инв. №	
Подпись и дата	
Инв. № подл.	

							5-625-ДПТ-3.1	Лист
								6
Изм.	Кол.уч	Лист	№док	Подп.	Дата			

## 2 Обоснования определения границ зон размещения объекта капитального строительства – автомобильной дороги общего пользования федерального значения.

Ширина расчетной полосы отвода проектируемой автомобильной дороги составляет от 72 – для 6-ти полосного участка до 81 м – для 8-ми полосного участка, что соответствует Схеме территориального планирования транспортного обслуживания Московской области.

Отвод земель в постоянное пользование необходим для размещения земляного полотна дороги, включая водоотводные сооружения, транспортных развязок, пунктов взимания платы (ПВП) за проезд, инженерных сооружений, в том числе мостовых сооружений, инженерных коммуникаций, подпорных стенок, очистных сооружений, линий и сооружений электроснабжения и т.д.

На участке прохождения автомобильной дороги ПК 13 – ПК 39 после утверждения ДПТ в границах утвержденной полосы отвода автомобильной дороги федерального значения зафиксированы захоронения Пуршевского кладбища. В связи с чем изменены положения трассы с обходом фактической зоны захоронений.

Взам. инв. №	Подпись и дата	Инв. № подл.							Лист
			Изм.	Кол.уч	Лист	№док	Подп.	Дата	7



### 3 Обоснования очередности планируемого развития территории

Реализация объекта «Строительство с последующей эксплуатацией на платной основе «Нового выхода на МКАД с федеральной автомобильной дороги М-7 «Волга» на участке МКАД – км 60 (обходы г. Балашиха, Ногинск), Московская область» планируется в два этапа:

- 1-й этап – от начала трассы (ПК 0 + 00) до транспортной развязки № 2 (ПК 434+12,14) на пересечении с ЦКАД МО протяжённостью 43,568 км (уточняется на стадии инженерного проекта);

- 2-й этап – от транспортной развязки № 2 (ПК 434+12,14) до транспортной развязки № 3 (ПК 637 + 66,35) на пересечении с «Западным обходом г. Орехово-Зуево» протяжённостью 21,822 км (уточняется на стадии инженерного проекта).

Участок от транспортной развязки № 3 (ПК 637 + 66,35) до автомобильной дороги А-108 МБК протяженностью 4,12 км учитывается в утверждаемой части проекта планировки в качестве участка перспективного развития автомобильной дороги в направлении г. Нижний Новгород.

Корректировка проекта планировки территории осуществляется в рамках первого этапа реализации объекта «Строительство с последующей эксплуатацией на платной основе «Нового выхода на МКАД с федеральной автомобильной дороги М-7 «Волга» на участке МКАД – км 60 (обходы г. Балашиха, Ногинск), Московская область», на участках:

- Участок прохождения в районе Пуршевского кладбища (ПК 13 - ПК 39). Ориентировочная площадь зоны размещения объекта (полосы отвода), подлежащей корректировке составляет 42,24 га, ориентировочная площадь придорожной полосы составляет 52 га.

- Транспортная развязка на пересечении с Носовихинским шоссе и автомобильной дорогой регионального значения «М-7 «Волга» - Электроугли» (ПК 143+00 - ПК 169+00). Ориентировочная площадь зоны размещения объекта (полосы отвода), подлежащей корректировке составляет 84,83 га, ориентировочная площадь придорожной полосы составляет 52 га.

Взам. инв. №	
Подпись и дата	
Инв. № подл.	

						5-625-ДПТ-3.1	Лист
Изм.	Кол.уч	Лист	№док	Подп.	Дата		8

#### **4 Защита территории от чрезвычайных ситуаций природного и техногенного характера, проведение мероприятий по гражданской обороне и обеспечению пожарной безопасности**

##### **4.1. Защита территории от чрезвычайных ситуаций природного характера**

Природная чрезвычайная ситуация – обстановка на определенной территории или акватории, сложившаяся в результате возникновения источника природной чрезвычайной ситуации, который может повлечь или повлечет за собой человеческие жертвы, ущерб здоровью и (или) окружающей природной среде, значительные материальные потери и нарушение условий жизнедеятельности людей (Согласно ГОСТ Р 22.0.03-95 «Безопасность в чрезвычайных ситуациях. Природные чрезвычайные ситуации»).

Опасные геологические процессы, вызывающие необходимость инженерной защиты сооружений и территории отсутствуют. При проектировании не требуется выполнение мероприятий, предусмотренных СНиП 22.02.2003 «Инженерная защита территорий, зданий и сооружений от опасных геологических процессов. Основные положения».

Наиболее опасными природными процессами, характерными для проектируемой территории и способными стать источниками ЧС, являются:

- ветры: движение воздуха относительно земной поверхности со скоростью или горизонтальной составляющей свыше 20 м/с;
- молниевая активность: гигантский электрический искровой разряд в атмосфере, обычно происходит во время грозы, проявляющийся яркой вспышкой света и сопровождающим её громом;
- сильные снегопады: Продолжительное интенсивное выпадение снега из облаков, приводящее к значительному ухудшению видимости и затруднению движения транспорта.

Климатические воздействия, перечисленные выше, не представляют непосредственной опасности для жизни и здоровья людей. Однако они могут нанести ущерб объекту и сооружениям, поэтому предлагаются конструктивно-технические решения, обеспечивающие максимальное снижение негативных воздействий особо опасных погодных явлений.

##### **4.2. Защита территории от чрезвычайных ситуаций техногенного характера**

Техногенная чрезвычайная ситуация – состояние, при котором в результате возникновения источника техногенной чрезвычайной ситуации на объекте, определенной

Изм. № подл.	Подпись и дата	Взам. инв. №
--------------	----------------	--------------

Изм.	Кол.уч	Лист	№док	Подп.	Дата	5-625-ДПТ-3.1	Лист
							9

территории или акватории нарушаются нормальные условия жизни и деятельности людей, возникает угроза их жизни и здоровью, наносится ущерб имуществу населения, народному хозяйству и окружающей природной среде (Согласно ГОСТ Р 22.0.05-94 «Безопасность в чрезвычайных ситуациях. Техногенные чрезвычайные ситуации»).

**Перечень основных факторов риска возникновения чрезвычайных ситуаций техногенного характера**

Источник техногенной ЧС	Поражающие факторы техногенной ЧС и характер их действия	Последствия ЧС для населения и территорий
<b>ЧС на объектах автомобильного транспорта</b>		
Техническая неисправность транспортных средств Неудовлетворительное состояние дорожного хозяйства Нарушение правил эксплуатации транспортных средств и перевозки грузов. Нарушение правил дорожного движения. Неблагоприятные погодные условия	Удар Возгорание транспортного средства Возгорание перевозимого пожароопасного груза Взрыв и возгорание перевозимого взрывоопасного груза Разлив (разлет, испарение) перевозимого опасного химического груза	Травматизм и гибель людей. Пожары. Загрязнение окружающей среды. Ущерб транспортным средствам
<b>ЧС на потенциально опасных объектах</b>		
<b>ЧС на радиационно-опасных объектах</b>		
Радиационно-опасные объекты на территории поселения отсутствуют. Радиационный фон на территории поселения находится в норме		
<b>ЧС на пожароопасных объектах</b>		
Техническая неисправность хранилищ и технологического оборудования Нарушение правил обращения с пожароопасными веществами	Техническая неисправность хранилищ и технологического оборудования Нарушение правил обращения с пожароопасными веществами	Техническая неисправность хранилищ и технологического оборудования Нарушение правил обращения с пожароопасными веществами
<b>ЧС на химически опасных объектах</b>		
Техническая неисправность хранилищ и технологического оборудования Нарушение правил обращения с опасными химическими веществами	Испарение опасного химического вещества	Травматизм и гибель людей и животных Загрязнение окружающей среды Нарушение условий жизнедеятельности
<b>ЧС на пожароопасных объектах</b>		
Техническая неисправность хранилищ и технологического оборудования Нарушение правил обращения с пожароопасными веществами	Возгорание пожароопасного вещества, технологического оборудования и заправляемого транспортного средства (для	Травматизм и гибель людей. Пожары Загрязнение окружающей среды. Ущерб транспортным средствам

Изм.	Кол.уч	Лист	№ док	Подп.	Дата	Взам. инв. №
						Подпись и дата
Изм.	Кол.уч	Лист	№ док	Подп.	Дата	Инд. № подл.

Источник техногенной ЧС	Поражающие факторы техногенной ЧС и характер их действия	Последствия ЧС для населения и территорий
	АЗС и топливозаправочного пункта)	
<b>ЧС на гидродинамически опасных объектах</b>		
Износ сооружений Нарушение правил эксплуатации объектов Неблагоприятные погодные условия	Поток (течение) воды Загрязнение гидросферы, почв, грунтов	Подтопления, затопления, размыв почвы, возникновение текучего состояния почвы, разрушение построек. Затруднения в работе транспорта и проведении наружных работ. Аварии на инженерных коммуникациях. Дорожно-транспортные происшествия. (потенциальная опасность ЧС муниципального/меж муниципального уровня).
<b>ЧС на объектах (системах) жилищно-коммунального хозяйства</b>		
Износ сооружений Техническая неисправность технологического оборудования Нарушение правил эксплуатации объектов Неблагоприятные погодные условия	Пожары Перебои в функционировании объектов (систем)	Травматизм и гибель людей Загрязнение окружающей среды Ущерб сооружениям и транспортным средствам Нарушение условий жизнедеятельности
<b>ЧС на объектах электроснабжения (электросетях) и топливо-энергетического комплекса</b>		
Износ сооружений Техническая неисправность технологического оборудования Нарушение правил эксплуатации объектов Неблагоприятные погодные условия	Пожары Воздействие электрического тока Перебои в функционировании объектов (систем)	Травматизм и гибель людей Загрязнение окружающей среды Ущерб сооружениям Нарушение условий жизнедеятельности
<b>ЧС, связанные с обрушением зданий сооружений, пород</b>		
Износ сооружений Нарушение правил эксплуатации объектов Неблагоприятные погодные условия Переработка берегов Половодье	Обрушение зданий сооружений	Травматизм и гибель людей Загрязнение окружающей среды Ущерб сооружениям Нарушение условий жизнедеятельности

Защита территории от чрезвычайных ситуаций на объектах автомобильного транспорта

Риски возникновения дорожно-транспортных происшествий на автомобильной дороге федерального значения М-7 «Волга» обусловлены:

Изм. № подл.	Взам. инв. №
Изм.	Подпись и дата

Изм.	Кол.уч	Лист	№док	Подп.	Дата

- высокой интенсивностью движения;
- нарушением Правил дорожного движения;
- сложными условиями эксплуатации дорожного покрытия (гололед, снежный накат).

Возникновение ЧС в результате дорожно-транспортных происшествий на территории поселения – маловероятно.

Защита территории от чрезвычайных ситуаций на потенциально-опасных объектах

В соответствии с п.1 приложения №1 к Федеральному закону от 21 июля 1997 г. №116-ФЗ «О промышленной безопасности опасных производственных объектов» (в действующей редакции), автомобильная дорога не относится к опасным производственным объектам. На объекте не предусмотрено размещение особо опасных производств и использования опасных веществ. Объект не относится к особо опасным, технически сложным и уникальным (ст.48.1 Градостроительного кодекса РФ). При производстве строительных работ используется исправная дорожная техника, ремонт её осуществляется на базе. Заправка автодорожной техники осуществляется на АЗС или на базе строительной организации.

По категории пожарной и взрывопожарной опасности проектируемая автомобильная дорога является не пожароопасным и взрывоопасным объектом. Полностью исключить вероятность возникновения аварийных ситуаций с развитием пожара с участием пожароопасных веществ на территории реконструируемого объекта невозможно.

**Территория распространения ЧС на автомобильном транспорте**

Источник ЧС	Сценарий ЧС	Территория распространения ЧС	Основание
Автомобильный транспорт	Разрушение емкости (бочки) для перевозки хлора грузоподъемностью 50 кг	Зона фактического заражения – 120 м Зона возможного заражения – 750 м	РД 03-26-2007 «Методические указания по оценке последствий аварийных выбросов опасных веществ»
	Разлив и возгорание бензина, перевозимого автоцистерной грузоподъемностью до 30 т (пожар по типу «огненный шар», количество вещества – 9 т)	Радиус огненного шара – 52,3 м Безопасное расстояние – 275 м	РД 52.04.253-90 «Методика прогнозирования масштабов заражения сильнодействующими ядовитыми веществами при авариях (разрушениях) на химически опасных объектах и транспорте», «Методика оценки последствий аварии на пожаро – взрывоопасных объектах», МЧС РФ, Москва, 1994 г.

Изм.	Кол.уч	Лист	№док	Подп.	Дата
Инд. № подл.	Подпись и дата	Взам. инв. №			

### 4.3. Мероприятия по гражданской обороне и обеспечению пожарной безопасности

В основе мер по предупреждению чрезвычайных ситуаций (снижению риска их возникновения) и уменьшению возможных потерь и ущерба от них (уменьшению масштабов чрезвычайных ситуаций) лежат конкретные превентивные мероприятия научного, инженерно-технического и технологического характера, осуществляемые по видам природных и техногенных опасностей и угроз. Значительная часть этих мероприятий проводится в рамках инженерной, радиационной, химической, медицинской, медико-биологической и противопожарной защиты населения и территорий от чрезвычайных ситуаций.

Предупреждение чрезвычайных ситуаций как в части их предотвращения (снижения рисков их возникновения), так и в плане уменьшения потерь и ущерба от них (смягчения последствий) проводится по следующим направлениям:

- мониторинг и прогнозирование чрезвычайных ситуаций;
- рациональное размещение производительных сил по территории поселения с учетом природной и техногенной безопасности;
- предотвращение, в возможных пределах, некоторых неблагоприятных и опасных природных явлений, и процессов путем систематического снижения их накапливающегося разрушительного потенциала;
- предотвращение аварий и техногенных катастроф путем повышения технологической безопасности производственных процессов и эксплуатационной надежности оборудования;
- разработка и осуществление инженерно-технических мероприятий, направленных на предотвращение источников чрезвычайных ситуаций, смягчение их последствий, защиту населения и материальных средств;
- подготовка объектов экономики и систем жизнеобеспечения населения к работе в условиях чрезвычайных ситуаций;
- декларирование промышленной безопасности;
- лицензирование деятельности опасных производственных объектов;
- страхование ответственности за причинение вреда при эксплуатации опасного производственного объекта;
- проведение государственной экспертизы в области предупреждения чрезвычайных ситуаций;

Взам. инв. №	
Подпись и дата	
Инв. № подл.	

								5-625-ДПТ-3.1	Лист
Изм.	Кол.уч	Лист	№док	Подп.	Дата				13

- государственный надзор и контроль по вопросам природной и техногенной безопасности;
- информирование населения о потенциальных природных и техногенных угрозах на территории проживания;
- подготовка населения в области защиты от чрезвычайных ситуаций.

На основании требования п.4 ГОСТ 12.1.004-91 в целях обеспечения пожарной безопасности на объекте на стадии строительства необходимо:

- обеспечить выполнение требований нормативных документов по пожарной безопасности, в том числе ППБ 01-03;
- организовать обучение персонала мерам пожарной безопасности; - обеспечить разработку и реализацию требований инструкций о мерах пожарной безопасности;
- обеспечить нормирование численности людей на объекте по условиям безопасности их при пожаре;
- обеспечить содержание и работоспособность средств противопожарной защиты в соответствии с требованиями проектной и технической документации на них;
- определить основные виды, количество, размещение и обслуживание пожарной техники, используемой для защиты объекта.
- не допускать изменений конструктивных, объемно-планировочных и инженерно-технических решений без проекта, разработанного в соответствии с действующими нормами и утвержденного в установленном порядке;
- при проведении ремонтных работ не допускать применения конструкций и материалов, не отвечающих требованиям действующих норм.

## 5 Мероприятия по охране окружающей среды

### 5.1 Мероприятия по охране атмосферного воздуха

При проведении строительно-монтажных работ по подготовке территории строительства объекта для снижения антропогенной нагрузки на атмосферный воздух проектом предусмотрено выполнение ряда природоохранных мероприятий.

Мероприятия по уменьшению выбросов в воздушную среду включают:

- контроль за работой техники в период вынужденного простоя или технического перерыва в работе; стоянка техники в эти периоды разрешается только при неработающем двигателе;

Взам. инв. №	
Подпись и дата	
Инв. № подл.	

Изм.	Кол.уч	Лист	№док	Подп.	Дата	5-625-ДПТ-3.1	Лист
							14

- контроль за точным соблюдением технологии производства работ;
- применение закрытой транспортировки и разгрузки строительных материалов, связанных с загрязнением атмосферы;
- применение средств пылеподавления (гидрообеспыливание водой) при разгрузке строительных материалов, связанных с загрязнением атмосферы;
- использование вододиспергированного топлива, позволяющего снизить выбросы окислов азота до 50%, сажи до 80%;
- рассредоточение во времени работы строительных машин и механизмов, не задействованных в едином непрерывном технологическом процессе;
- запрещается сжигание строительных отходов на стройплощадках;
- обеспечение профилактического ремонта дизельных механизмов;
- регулярное проведение работ по контролю токсичности отработанных газов в соответствии с ГОСТ 21393-75\* [23].

По результатам расчета рассеивания загрязняющих веществ в период проведения работ по подготовке территории объекта превышений санитарно-гигиенических показателей по атмосферному воздуху на нормируемых объектах для всех выбрасываемых загрязняющих веществ не наблюдается.

В связи с отсутствием превышения нормативов, дополнительных мероприятий по охране атмосферного воздуха не требуется.

## **5.2 Мероприятия по защите селитебной территории от акустического воздействия**

Для минимизации шумового воздействия на селитебную территорию на период проведения строительных работ предусматриваются следующие мероприятия:

- проводить строительные работы только в дневное время с 07 до 23 часов;
- ограничить время шумных работ с 9:00 до 18:00;
- исключить работу техники на холостом ходу;
- применять разновременный режим работы строительной техники на период проведения строительных работ;
- ограничить время работы наиболее шумных механизмов до 3-6 часов в смену; – использовать строительные машины и механизмы с минимальными уровнями звука;
- на компрессоры, дизель-генераторы установить шумоизолирующие кожухи с эффективностью звукоизоляции не менее 15 дБ;

Взам. инв. №	
Подпись и дата	
Инв. № подл.	

							5-625-ДПТ-3.1	Лист
Изм.	Кол.уч	Лист	№док	Подп.	Дата			15



- использовать установку шумопоглощающих/шумоизолирующих и виброизолирующих приспособлений (виброизоляторов, вибродемпферов);
- стационарные машины и механизмы следует размещать на строительной площадке с учетом наличия естественных преград, которыми могут быть котлованы, заборы, здания, другие механизмы, снижающие уровень шума в направлении на защищаемый объект;
- обеспечить соблюдение технологии проведения строительных работ;
- вдоль участка проведения строительных работ необходимо установить сплошной бетонный забор высотой не менее 2,5 м.
- реализовать шумозащитное остекление нормируемых по шуму помещений зданий, предусмотренное для защита от шума на период эксплуатации объекта, до начала строительных работ;
- оповестить жителей близлежащих домов о графике проведения строительных работ.

Для выполнения указанных правил на строительной площадке должен быть назначен ответственный за их соблюдением (сменный мастер, прораб).

### **5.3 Мероприятия по охране и рациональному использованию земельных ресурсов и почвенного покрова**

В целях охраны земельных ресурсов в период строительства проектируемого объекта предусмотрены следующие мероприятия:

- обязательное соблюдение границ территории, отведенной в постоянное пользование под производство работ, на всем протяжении строительства;
- ограждение зоны строительных работ;
- максимальное сокращение размеров строительных и технологических площадок для производства строительного-монтажных работ;
- организация вертикальной планировки строительных площадок для предотвращения застаивания воды на их поверхностях;
- устройство твердых покрытий проездов строительной техники и автотранспорта для предотвращения инфильтрации загрязненного поверхностного стока в грунт;
- сбор хозяйственно-бытовых сточных вод в гидроизолированные накопители и биотуалеты с последующим вывозом;
- установка на строительных площадках закрытых металлических контейнеров для сбора бытовых отходов и их своевременный вывоз;

Взам. инв. №	
Подпись и дата	
Инв. № подл.	

Изм.	Кол.уч	Лист	№док	Подп.	Дата

- организация сбора и вывоза строительных отходов, и строительного мусора, без временного хранения, по мере образования;
- использование системы оборотного водоснабжения «Мойдодыр» для мойки колес автотранспорта при выезде с территории производства работ на дороги общего пользования;
- избыточный грунт, образующийся при земляных работах, подлежит вывозу по договору с лицензированной организацией на санкционированные полигоны;
- применение технически исправных машин и механизмов с отрегулированной топливной арматурой, исключающей потери ГСМ;
- при заправке строительных механизмов предусмотрено использование специальных поддонов;
- обслуживание строительной техники производится только на постоянных производственных базах или на специально отведенных площадках с покрытием, предохраняющим от попадания в почву и грунтовые воды горюче-смазочных материалов.

По окончании проведения работ проектом предусматриваются планировка и благоустройство территории на участках переустройства инженерных коммуникаций.

Проектными решениями предусмотрено снятие растительного грунта на территории предполагаемого строительства. В соответствии с томом ПОС, срезка растительного грунта предусматривается бульдозером в валы в пределах полосы постоянного отвода.

Растительный грунт в дальнейшем используется для рекультивации и благоустройства территории.

#### **5.4 Мероприятия по рациональному использованию и охране водных ресурсов от истощения и загрязнения**

Проектом предусмотрено соблюдение режима работ, сводящего к минимуму возможность загрязнения поверхностных и подземных вод:

- соблюдение регламента деятельности в водоохранной зоне в соответствии с Водным кодексом РФ:
- соблюдение режима деятельности в пределах зон санитарной охраны источников питьевого водоснабжения и санитарно-защитных зон водоводов согласно СанПиН 2.1.4.1110-02 [42]:
- вертикальная планировка строительных площадок предотвращает сток ливневых сточных вод с их территорий;

Изм.	Кол.уч	Лист	№док	Подп.	Дата

- покрытие строительных площадок железобетонными плитами предупреждает просачивание ливневых сточных вод в грунтовые воды;
- для сбора загрязненных поверхностных стоков на каждой строительной площадке предусмотрена гидроизолированная емкость, по мере накопления из которой стоки вывозятся на утилизацию по договору с лицензированной организацией.
- число временных подъездных дорог к объекту минимально;
- строительные материалы поставляются по мере необходимости, строительный мусор вывозится без временного хранения, по мере образования;
- строительная техника доставляется к месту производства работ на основании календарного плана работ;
- места долговременного стояния строительной техники предусматриваются с твердым водонепроницаемым покрытием и обвалованием;
- заправка техники с ограниченной подвижностью производится автозаправщиком с помощью шлангов, имеющих затворы у выпускного отверстия, с применением поддонов, для предотвращения попадания загрязнения в почву;
- заправка самоходной техники топливом производится на городских АЗС;
- ремонт и техническое обслуживание машин и механизмов осуществляется на производственных базах подрядчика и субподрядных организаций;
- применение технически исправных машин и механизмов с отрегулированной топливной арматурой, исключающей потери ГСМ;
- передвижение транспортных средств и строительной техники строго в пределах строительной полосы;
- мойка колес автотранспорта при выезде с территории строительства на дороги общего пользования предусмотрена с использованием системы оборотного водоснабжения;
- строгое соблюдение технологии и сроков проведения работ;
- максимальное использование сборных, заводимых на объект в готовом виде, железобетонных и металлических конструкций
- гидроизоляция и герметизация технологических сооружений и инженерных сетей, исключающих попадание загрязнений в грунтовые воды.

### 5.5 Мероприятия по охране окружающей среды при обращении с отходами

Все отходы, образующиеся на объекте в период строительства, относятся к 4 и 5 классу опасности. При необходимости, возможно проведение анализа отходов на опасные вещества для уточнения класса опасности отходов.

Изм.	Кол.уч	Лист	№док	Подп.	Дата
Изм.	Кол.уч	Лист	№док	Подп.	Дата
Изм.	Кол.уч	Лист	№док	Подп.	Дата

Изм.	Кол.уч	Лист	№док	Подп.	Дата	5-625-ДПТ-3.1	Лист
Изм.	Кол.уч	Лист	№док	Подп.	Дата		18
Изм.	Кол.уч	Лист	№док	Подп.	Дата		

Образующиеся строительные отходы будут вывозиться без временного хранения, по мере образования, на полигон ТБО специальным транспортом лицензированной организации.

Бытовые отходы, предусматривается собирать в закрытые металлические контейнеры, установленные на специально оборудованных площадках и, по мере накопления будут вывозиться на свалку бытовых отходов по договору со специализированными организациями.

Фекальные отходы предусматривается собирать в биотуалеты, с ежедневным вывозом специализированным транспортом лицензированной организации на очистные сооружения города. Для сбора фекальных отходов предусмотрена установка биотуалетов на каждой строительной площадке.

Изымаемый растительный слой грунта и грунт будет вывозиться в бурты для дальнейшего использования, непригодный грунт - на полигон ТБО спецтранспортом лицензированной организации.

Отходы асфальтобетонного покрытия будут вывозиться на асфальтобетонный завод специальным транспортом лицензированной организации.

Отходы металлолома буду вывозиться на специализированные предприятия по переработке металлов специальным транспортом лицензированной организации.

Условия образования, сбора, временного хранения и утилизации отходов объекта в период строительства не приведут к ухудшению экологической обстановки в районе расположения объекта.

### **5.6 Мероприятия по охране растительного и животного мира**

Для снижения негативного воздействия от освоения рассматриваемой территории на состояние флоры и фауны предусматривается:

- исключение возможности несанкционированного съезда строительной техники за пределы выделенных стоянок;
- не допускать рубки деревьев и уборки кустарника вне пределов полосы, отведенной под строительство дороги и дорожных сооружений;
- максимальное сохранение природного ландшафта;
- сносить зеленые насаждения в безлиственном состоянии с одновременным вывозом порубочных остатков
- снятый растительный слой должен быть аккуратно складирован и обеспечено его хранение для дальнейшего использования;

Взам. инв. №	
Подпись и дата	
Инв. № подл.	

							5-625-ДПТ-3.1					Лист
												19
Изм.	Кол.уч	Лист	№док	Подп.	Дата							

– установка птицезащитных устройств (ПЗУ) на линиях электропередач.

Выплата компенсационных средств за вырубку зеленых насаждений должна быть осуществлена в соответствии с порядком, определенным законодательством РФ.

Проектом предусмотрено благоустройство территории, озеленительные работы с посадкой деревьев и кустарников на вновь проектируемых газонах, использование для технического и декоративного озеленения дороги пород растений, характерных для данной ландшафтной зоны.

Инв. № подл.	Подпись и дата	Взам. инв. №							Лист
Изм.	Кол.уч	Лист	№док	Подп.	Дата	5-625-ДПТ-3.1			20



Фрагмент схемы планируемого функционального зонирования территории городского поселения Красково

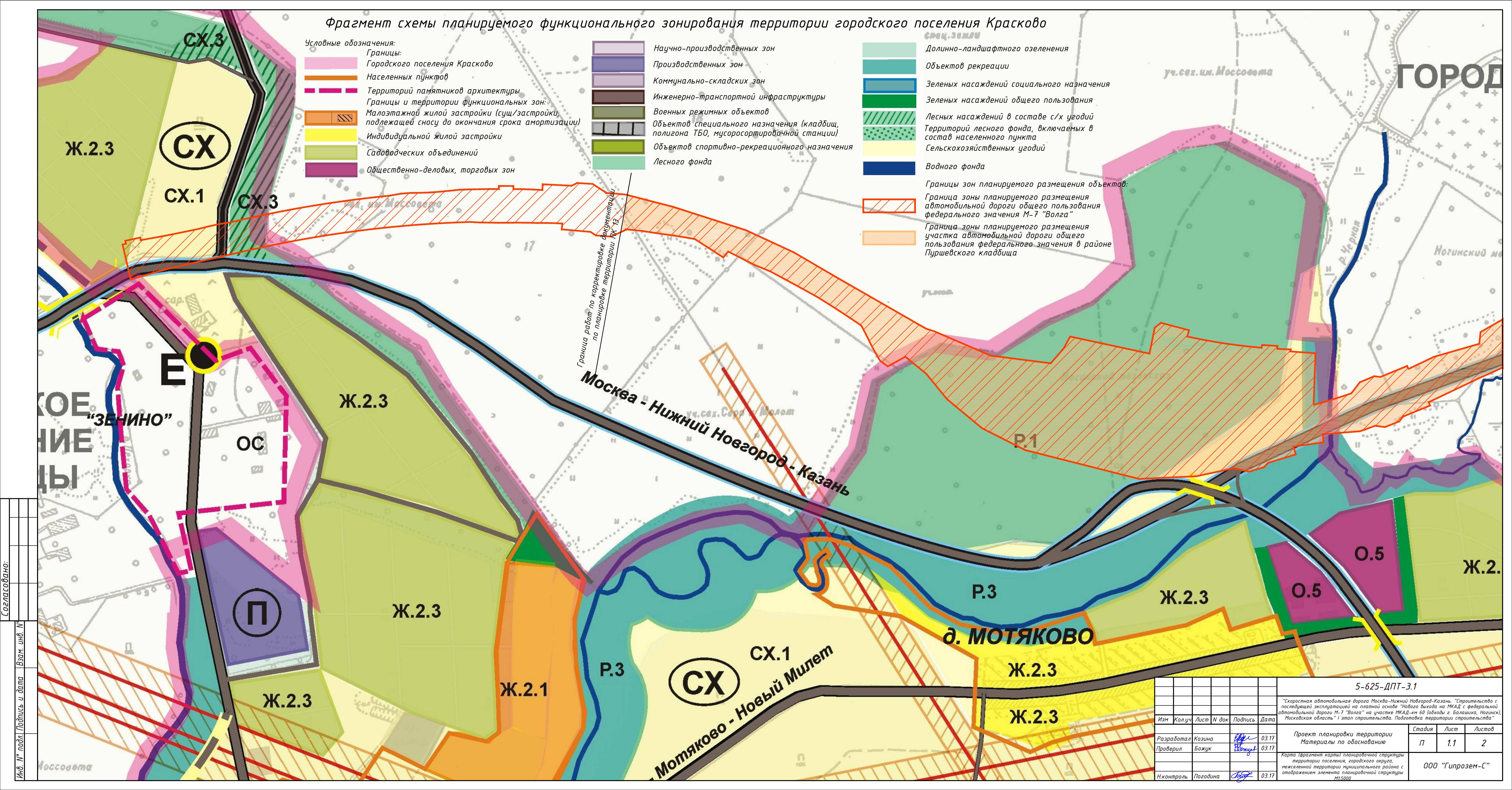
Условные обозначения:

- Границы:  
 Городского поселения Красково  
 Населенных пунктов  
 Территорий памятников архитектуры  
 Границы и территории функциональных зон:  
 Малоэтажной жилой застройки (сущ./застройки, подлежащей сносу до окончания срока амортизации)  
 Индивидуальной жилой застройки  
 Садоводческих объединений  
 Общественно-деловых, торговых зон

- Научно-производственных зон  
 Производственных зон  
 Коммунально-складских зон  
 Инженерно-транспортной инфраструктуры  
 Военных режимных объектов  
 Объектов специального назначения (кладбищ, полигона ТБО, мусоросортировочной станции)  
 Объектов спортивно-рекреационного назначения  
 Лесного фонда

- Долинно-ландшафтного озеленения  
 Объектов рекреации  
 Зеленых насаждений социального назначения  
 Зеленых насаждений общего пользования  
 Лесных насаждений в составе с/х угодий  
 Территорий лесного фонда, включаемых в состав населенного пункта  
 Сельскохозяйственных угодий  
 Водного фонда

- Границы зон планируемого размещения объектов:  
 Граница зоны планируемого размещения автомобильной дороги общего пользования федерального значения М-7 "Волга"  
 Граница зоны планируемого размещения участка автомобильной дороги общего пользования федерального значения в районе Пуршевского кладбища



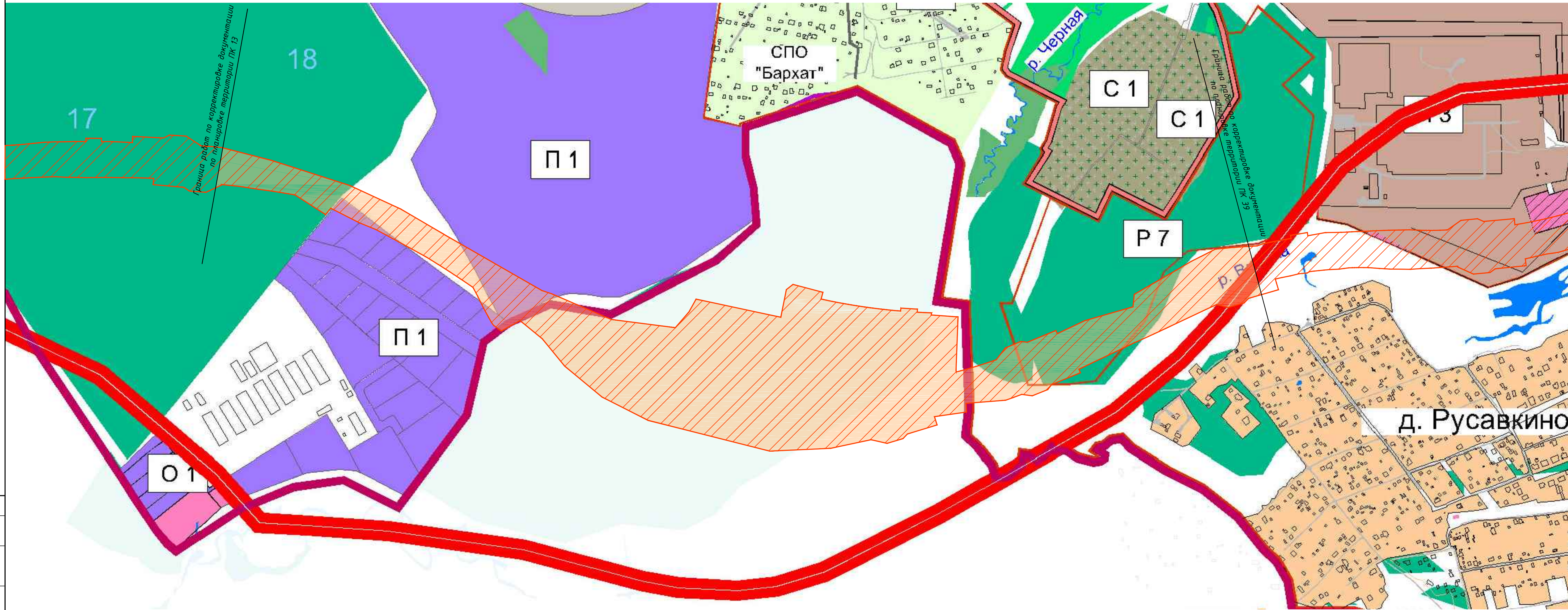
Граница работ по корректировке документации по планировке территории ПК 13

Согласовано:  
 № \_\_\_\_\_  
 Подпись и дата  
 Взам. инв. № \_\_\_\_\_

					5-625-ДПТ-3.1		
"Скоростная автомобильная дорога Москва-Нижний Новгород-Казань. Строительство с последующей эксплуатацией на платной основе "Нового выхода на МКАД с федеральной автомобильной дороги М-7 "Волга" на участке МКАД-км 60 (объезды г. Балашиха, Ногинский, Московская область) 1 этап строительства. Подготовка территории строительства"							
Изм.	Кол.уч.	Лист	№ док.	Подпись	Дата	Проект планировки территории	
Разработал	Козина			<i>[Подпись]</i>	03.17	Материалы по обоснованию	
Проверил	Божук			<i>[Подпись]</i>	03.17	Стадия	Лист
Н.контроль	Погодина			<i>[Подпись]</i>	03.17	П	1.1
						Листов	2
						ООО "Гипрозем-С"	



Фрагмент схемы функциональных зон городского округа Балашиха



Условные обозначения:

- Функциональные зоны:**
- Жилые:**
- ЖЗ (orange square) Индивидуальной жилой застройки (в т. ч. личные подсобные хозяйства ЛПХ)
  - ЖС (green square) Садоводческих и дачных объединений
- Общественно-деловые:**
- О1 (pink square) Объектов общественно-делового назначения
  - О2 (red square) Объектов культурно-досугового назначения
- Производственные и коммунальные:**
- П1 (purple square) Промышленных и производственных объектов
  - П2 (light blue square) Коммунальных и складских объектов
  - П3 (brown square) Объектов сельскохозяйственного производства (в границах населенных пунктов)
  - П4 (green square) Рекреационного назначения
  - П5 (dark green square) Озелененных территорий общего пользования (парки, скверы, бульвары)
  - П6 (green square) Заселенные, ДК

- ЗЛФ (green square) Земли лесного фонда
  - СН (green square) Специального назначения:
  - МП (green square) Места погребения
- Границы зон планируемого размещения объектов:**
- ГЗ (orange hatched line) Граница зоны планируемого размещения автомобильной дороги общего пользования федерального значения М-7 "Волга"
  - ГЗУ (orange hatched line) Граница зоны планируемого размещения участка автомобильной дороги общего пользования федерального значения в районе Пуршевского кладбища

Изм.	Колуч.	Лист	№ док.	Подпись	Дата



Схема расположения листов



Условные обозначения

- Границы административно-территориальных образований
- Границы населенных пунктов
- Границы земельных участков, прошедших государственный кадастровый учет, кадастровых кварталов
- 50:15:0080601 Номера кадастровых кварталов
- 50:15:0080601:5 Кадастровые номера земельных участков
- Действующие красные линии, утвержденные распоряжением ФДА Росавтодор от 30.03.2013 г. № 312-р
- Границы береговой полосы
- Границы водных объектов
- Границы зон планируемого размещения объектов федерального значения, объектов регионального значения, объектов местного значения
- Границы зоны планируемого размещения автомобильной дороги общего пользования федерального значения
- Границы зоны планируемого размещения временных сооружений на период строительства объекта
- Границы зоны планируемого размещения автомобильной дороги общего пользования местного значения
- Граница месторождения тугоплавких глин
- Линии, обозначающие дороги, улицы, проезды, объекты транспортной инфраструктуры:
  - Ось планируемой автомобильной дороги общего пользования федерального значения

Объекты капитального строительства:

- Существующие объекты капитального строительства
- Объекты капитального строительства, подлежащие сносу

Линии связи, объекты инженерной инфраструктуры:

- сети водопровода
- сети самотечной хозяйственно-бытовой канализации
- сети самотечной дождевой канализации
- сети газоснабжения
- сети нефтепровода
- сети теплоснабжения
- воздушные линии электропередач 500 кВ
- воздушные линии электропередач 220 кВ
- воздушные линии электропередач 110 кВ
- воздушные линии электропередач 35 кВ
- воздушные линии электропередач 6-10 кВ
- воздушные линии электропередач 0,4 кВ
- кабели высокого напряжения
- кабели низкого напряжения
- кабели связи

Категории земель:

- Земли сельскохозяйственного назначения
- Земли населенных пунктов
- Земли промышленности, энергетики, транспорта, связи, радиовещания, телевидения, информатики, земли для обеспечения космической деятельности, земли обороны, безопасности и иного специального назначения
- Земли лесного фонда
- Земли водного фонда
- Категория не установлена
- Земли, государственная собственность на которые не разграничена

Согласовано:

Инв. № подл. Подпись и дата. Взам. инв. №

						5-625-ДПТ-3.1			
						"Скоростная автомобильная дорога Москва-Нижний Новгород-Казань." Строительство с последующей эксплуатацией на платной основе "Нового выхода на МКАД с федеральной автомобильной дороги М-7 "Волга" на участке МКАД-км 60 (обход г. Балашиха, Ногинск), Московская область" I этап строительства. Подготовка территории строительства"			
Изм	Кол.уч	Лист	№ док	Подпись	Дата	Проект планировки территории Материалы по обоснованию	Стадия	Лист	Листов
Разработал	Козина				03.17		П	2.0	4
Проверил	Божук				03.17				
Н.контроль	Погодина				03.17	Схема использования территории в период подготовки проекта планировки территории. Схема, отображающая местоположение существующих объектов капитального строительства, в том числе линейных объектов, подлежащих сносу, объектов незавершенного строительства М12000			
						000 "Гипрозем-С"			



МОСКОВСКАЯ ОБЛАСТЬ  
городской округ Балашиха

Граница работ по корректировке  
документации по планировке  
территории ПК 13

Линия совмещения с листом 2

50:15:0090302:236

50:15:0090302:6

50:15:0000000:121930

50:15:0090302

50:15:0000000:227

50:15:0090302:29

50:15:0090302:30

50:15:0090302:37

50:15:0090302:31

50:15:0090302:32

50:15:0090302:24

50:15:0090302:38

50:15:0090302:33

50:15:0090302:39

50:15:0090302:34

50:15:0090302:11

50:15:0090302:40

50:15:0090302:41

50:15:0090302:35

50:15:0090302:42

50:15:0090302:436

50:15:0090302:44

50:15:0090302:36

50:15:0090302:23

50:15:0090302:22

50:15:0090302:45

МОСКОВСКАЯ ОБЛАСТЬ  
городской округ Балашиха

50:15:0090302:12

МОСКОВСКАЯ ОБЛАСТЬ  
Люберецкий муниципальный район городское  
поселение Красково

50:15:0090302:11

50:15:0090302:21

50:15:0090302:46

50:15:0090302:20

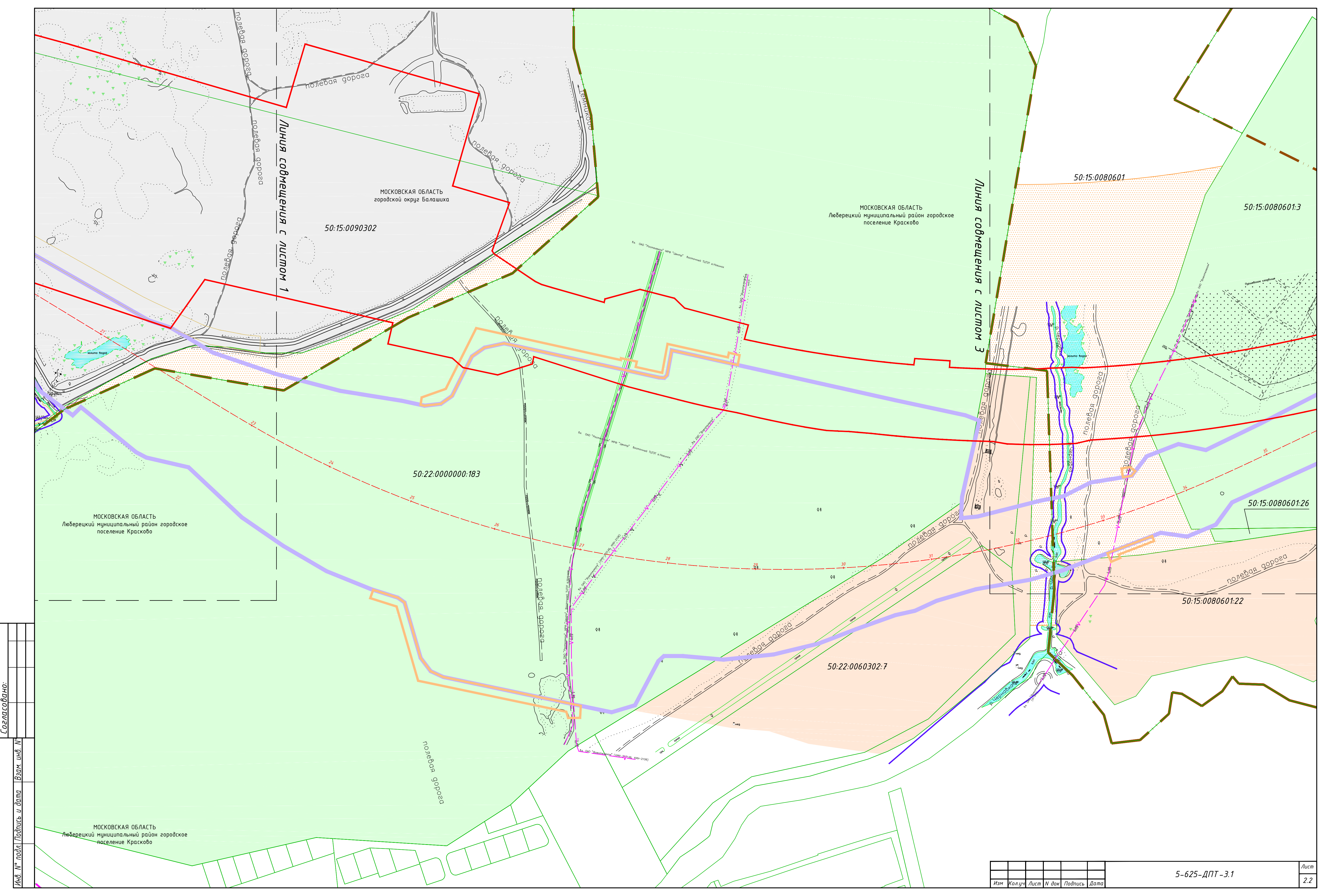
Согласовано:  
Инд. № подл. Подпись и дата  
Взам. инв. №

Изм	Кол.уч	Лист	№ док	Подпись	Дата

5-625-ДПТ-3.1

Лист  
2.1





линия совмещения с листом 1

линия совмещения с листом 3

МОСКОВСКАЯ ОБЛАСТЬ  
городской округ Балашиха

МОСКОВСКАЯ ОБЛАСТЬ  
Люберецкий муниципальный район городское поселение Красково

МОСКОВСКАЯ ОБЛАСТЬ  
Люберецкий муниципальный район городское поселение Красково

МОСКОВСКАЯ ОБЛАСТЬ  
Люберецкий муниципальный район городское поселение Красково

Согласовано:  
Изм. № подл. Подпись и дата  
Взам. инв. №

Изм.	Колуч.	Лист	№ док.	Подпись	Дата

5-625-ДПТ-3.1

Лист  
2.2



Согласовано:

Инв. № подл. Подпись и дата  
Взам. инв. №

50:50:0000000:40154

50:15:0080601

Линия совмещения с листом 2

50:15:0080601:27

Граница работ по корректировке документации по планировке территории ПК 39

50:15:0080601:21

50:15:0080601

50:15:0080601:11

50:15:0080601:3

50:15:0080601:25

50:15:0000000:165

50:15:0080605:252

50:15:0080601:26

50:15:0080601:38

50:15:0080601:39

50:15:0080601:20

50:15:0080601:13

50:15:0000000

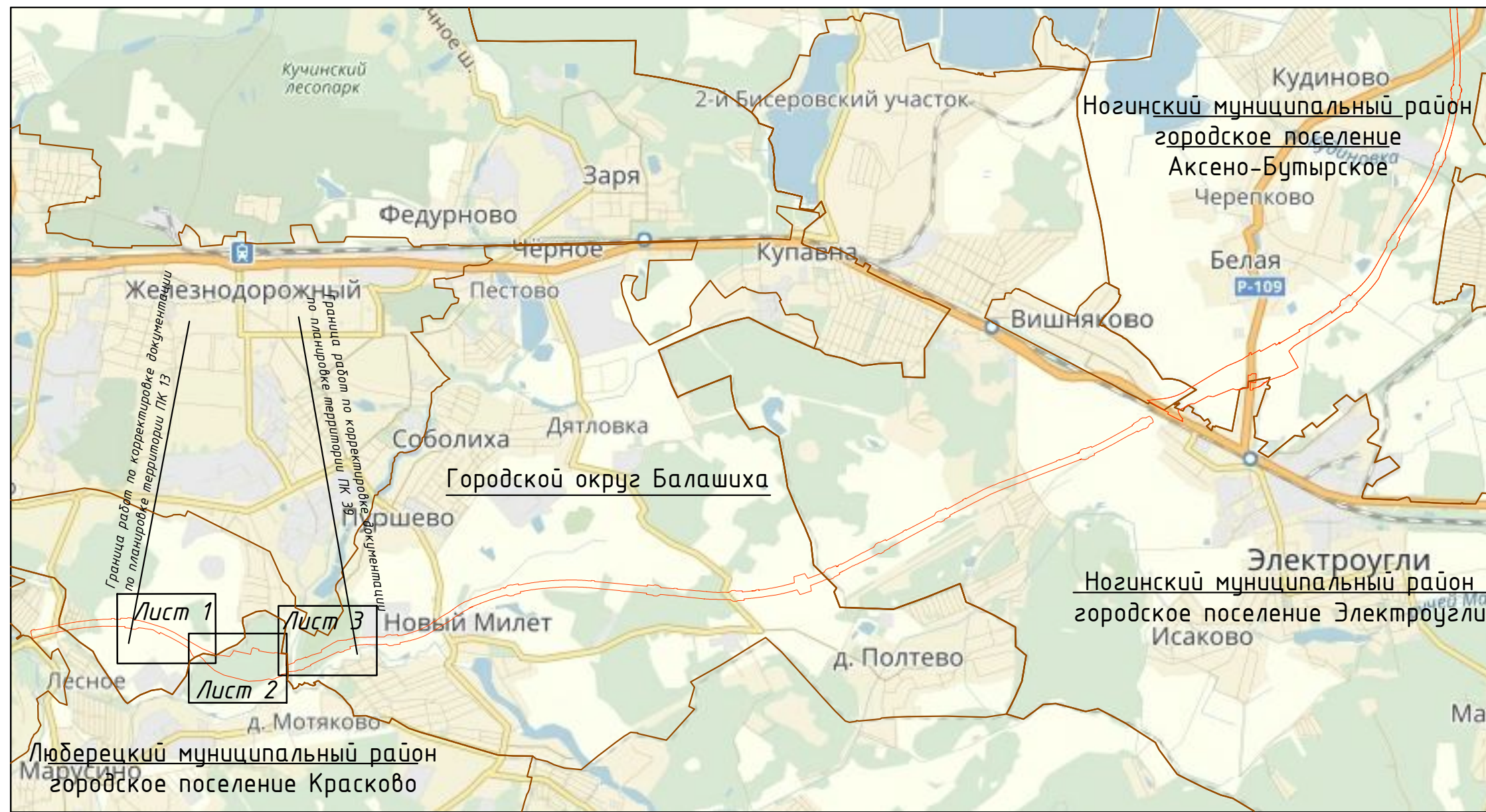
5-625-ДПТ-3.1

Изм	Кол.уч	Лист	№ док	Подпись	Дата

Лист  
2.3



Схема расположения листов



Условные обозначения

- Границы административно-территориальных образований
- Границы населенных пунктов
- Границы земельных участков, прошедших государственный кадастровый учет, кадастровых кварталов

50:15:0080601 Номера кадастровых кварталов

50:15:0080601:5 Кадастровые номера земельных участков

- Действующие красные линии, утвержденные распоряжением ФДА Росавтодор от 30.03.2013 г. № 312-р,
- Действующие красные линии, утвержденные распоряжением ФДА Росавтодор от 30.03.2013 г. № 312-р, подлежащие отмене
- Устанавливаемые красные линии
- Границы зоны санитарного разрыва
- Границы береговой полосы
- Границы водных объектов

Границы зон планируемого размещения объектов федерального значения, объектов регионального значения, объектов местного значения

- Границы зоны планируемого размещения автомобильной дороги общего пользования федерального значения
- Границы зоны планируемого размещения временных сооружений на период строительства объекта
- В том числе, границы зон планируемого размещения объектов дорожного сервиса, иных зданий и сооружений, необходимых для содержания автомобильной дороги общего пользования федерального значения
- Границы зоны планируемого размещения автомобильной дороги необщего пользования

Линии, обозначающие дороги, улицы, проезды, объекты транспортной инфраструктуры:

- Автомобильная дорога общего пользования федерального значения
- Примыкания к автомобильной дороге общего пользования федерального значения
- Объекты дорожного сервиса, иные здания и сооружения, необходимые для содержания автомобильной дороги общего пользования федерального значения

Конструктивные элементы автомобильной дороги:

- Откосы
- Водопропускные трубы
- Подпорная стенка
- Искусственные сооружения:
- Мосты

Линии связи, объекты инженерной инфраструктуры:

Сохраняемые:

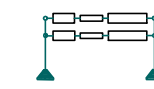
- сети водопровода
- сети самотечной хозяйственно-бытовой канализации
- сети самотечной дождевой канализации
- сети газоснабжения
- сети нефтепровода
- сети теплоснабжения
- воздушные линии электропередач 500 кВ
- воздушные линии электропередач 220 кВ
- воздушные линии электропередач 110 кВ
- воздушные линии электропередач 35 кВ
- воздушные линии электропередач 6-10 кВ
- воздушные линии электропередач 0,4 кВ
- кабели высокого напряжения
- кабели низкого напряжения
- кабели связи

Демонтируемые:

- воздушные линии электропередач 110 кВ
- воздушные линии электропередач 6-10 кВ
- кабели связи

Планируемые:

- воздушные линии электропередач 110-500 кВ
- кабели связи



локальные очистные сооружения



трансформаторная подстанция

Движение транспорта по:

- Автомобильной дороге общего пользования федерального значения
- Примыканиям автомобильных дорог

Элементы благоустройства:

- тротуар

Территориальные зоны в соответствии с картой градостроительного зонирования городского поселения Красково Люберецкого муниципального района Московской области

- Ж-2 - зона индивидуальной жилой застройки городского типа
- СТ - зона садоводческих товариществ
- СХ-2 - зона скверов, бульваров
- ЗЛФ - земли лесного фонда

Функциональные зоны в соответствии с проектом генерального плана городского округа Балашиха Московской области

- индивидуальной жилой застройки
- садовых и дачных товариществ
- коммунально складские объекты
- земли лесного фонда
- зелёных насаждений общего пользования
- объектов специального назначения

Функциональные зоны в соответствии с проектом генерального плана городского округа Железнодорожный Московской области

- кладбища
- зелёные насаждения санитарно-защитного назначения

Рекомендуемые к установлению территориальные зоны:

- зона инженерной и транспортной инфраструктуры

Согласовано:

Инв. № подл. Подпись и дата. Взам. инв. №

5-625-ДПТ-3.1					
"Скоростная автомобильная дорога Москва-Нижний Новгород-Казань." Строительство с последующей эксплуатацией на платной основе "Нового выхода на МКАД с федеральной автомобильной дороги М-7 "Волга" на участке МКАД-км 60 (обходы г. Балашиха, Ногинск), Московская область" I этап строительства. Подготовка территории строительства					
Изм	Кол.уч	Лист	№ док	Подпись	Дата
Разработал	Козина				03.17
Проверил	Божук				03.17
Н.контроль	Погодина				03.17
Проект планировки территории Материалы по обоснованию				Стадия	Лист
Схема организации улично-дорожной сети. М1:2000				П	3.0
				Листов	4
				ООО "Гипрозем-С"	



МОСКОВСКАЯ ОБЛАСТЬ  
городской округ Балашиха

Граница работ по корректировке  
документации по планировке  
территории ПК13

Линия совмещения с листом 2

Переустройство а.д.  
Переустройство забора

ДПС  
МЧС

ЗЛФ

МОСКОВСКАЯ ОБЛАСТЬ  
городской округ Балашиха

МОСКОВСКАЯ ОБЛАСТЬ  
Люберецкий муниципальный район городское  
поселение Красково

Согласовано:

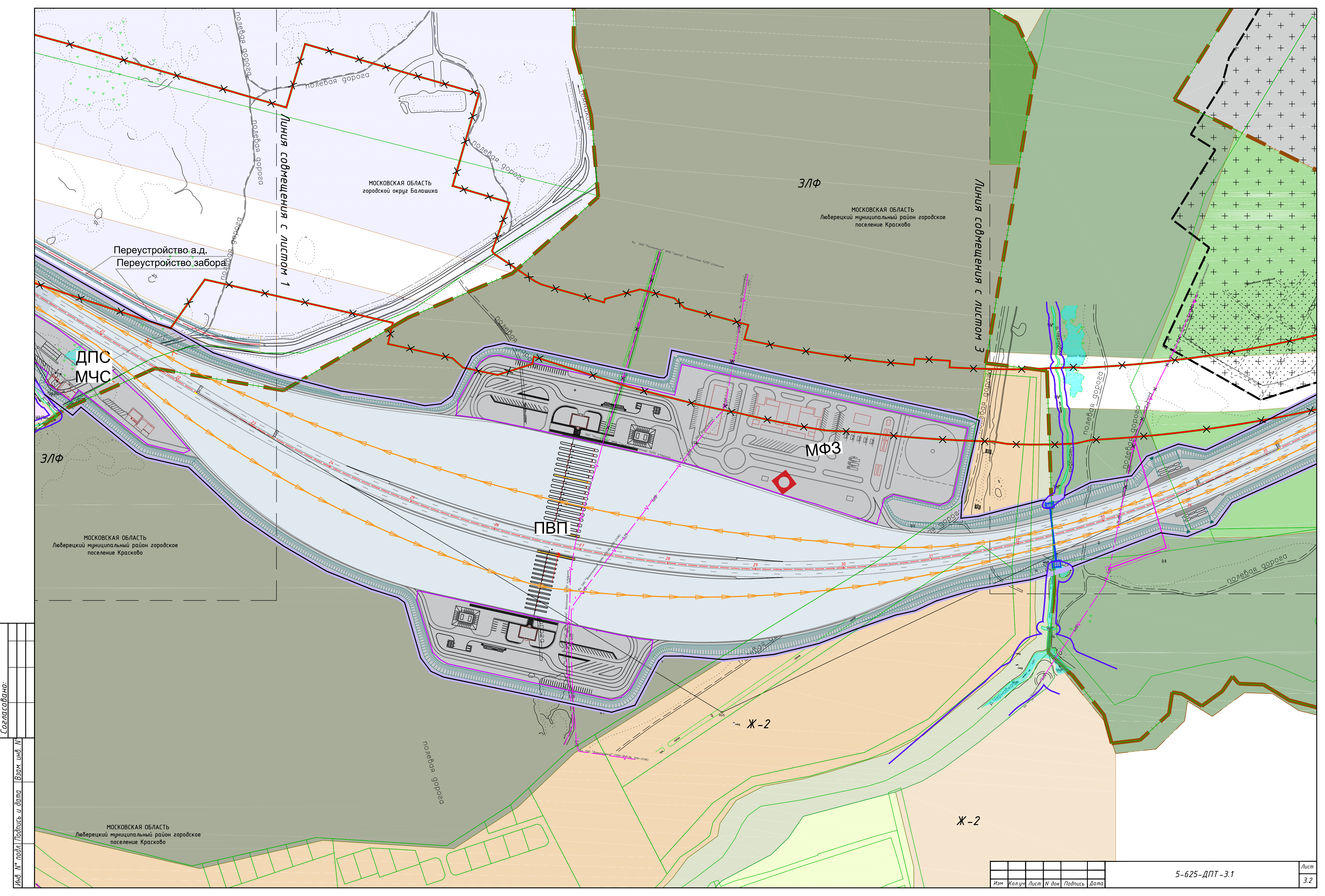
Инв. № подл. Подпись и дата Взам. инв. №

Изм	Кол.уч	Лист	№ док	Подпись	Дата

5-625-ДПТ-3.1

Лист  
3.1





МОСКОВСКАЯ ОБЛАСТЬ  
городской округ Балашиха

ЗЛФ

МОСКОВСКАЯ ОБЛАСТЬ  
Люберецкий муниципальный район городское поселение Красково

Переустройство а.д.  
Переустройство забора

Линия совмещения с листом 1

Линия совмещения с листом 3

ДПС  
МЧС

ЗЛФ

МОСКОВСКАЯ ОБЛАСТЬ  
Люберецкий муниципальный район городское поселение Красково

МФЗ

ПВП

Ж-2

Ж-2

МОСКОВСКАЯ ОБЛАСТЬ  
Люберецкий муниципальный район городское поселение Красково

Согласовано:

Инв. № подл. Подпись и дата  
Взам. инв. №

Изм	Колуч	Лист	№ док	Подпись	Дата

5-625-ДПТ-3.1

Лист  
3.2



МОСКОВСКАЯ ОБЛАСТЬ  
город Железнодорожный

МОСКОВСКАЯ ОБЛАСТЬ  
городской округ Балашиха

МОСКОВСКАЯ ОБЛАСТЬ  
городской округ Балашиха

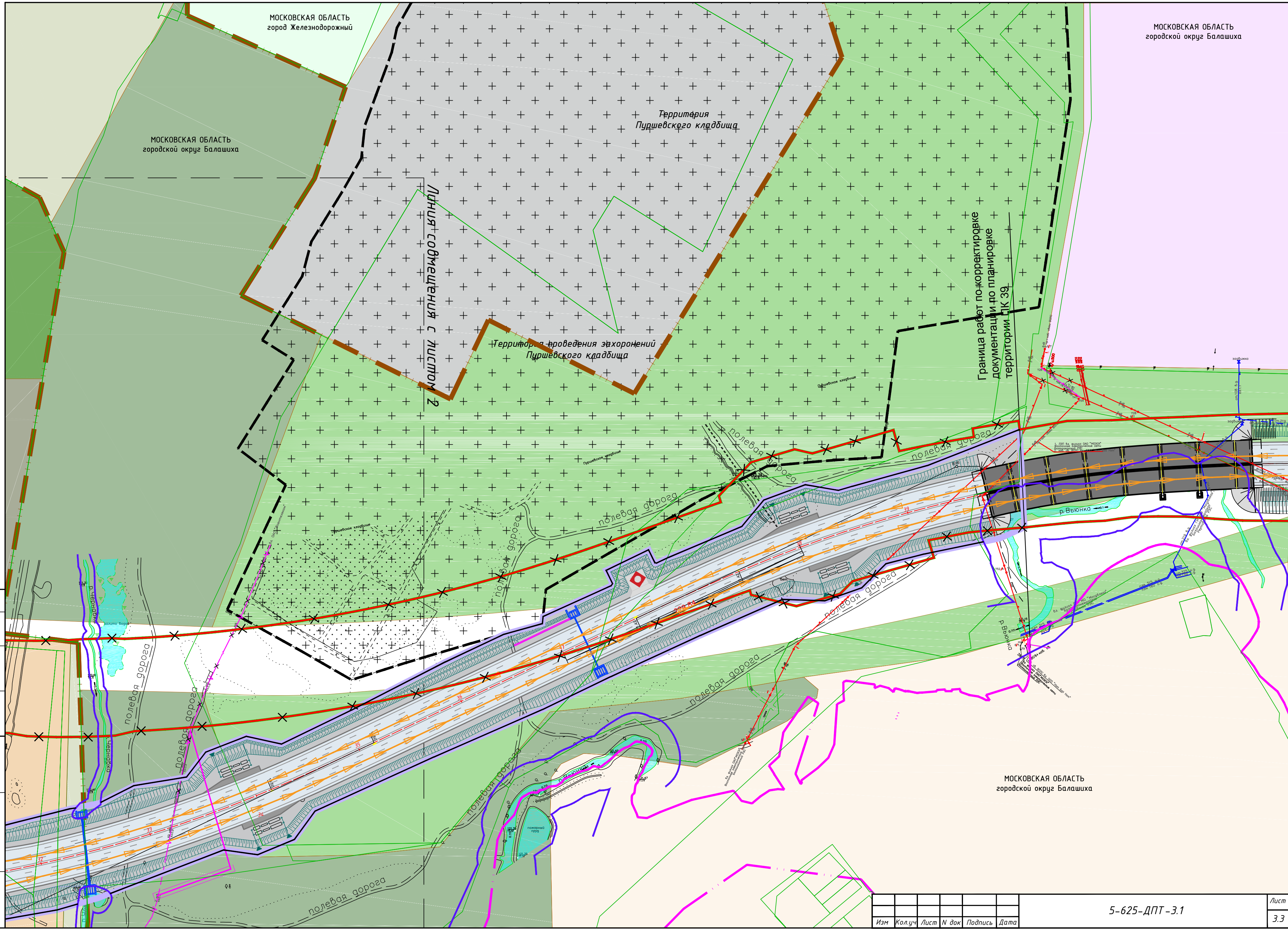
Территория  
Пуршевского кладбища

Линия с размещением с листом 2

Территория проведения захоронений  
Пуршевского кладбища

Граница работ по корректировке  
документации по планировке  
территории ПК 39

Согласовано:  
Изм. № подл. Подпись и дата  
Взам. инв. №



МОСКОВСКАЯ ОБЛАСТЬ  
городской округ Балашиха

Изм	Кол.уч	Лист	№ док	Подпись	Дата

5-625-ДПТ-3.1

Лист  
3.3



Схема расположения листов



Зоны с особыми условиями использования территорий:

- охранные зоны:
- сетей водопровода
  - сетей напорной хозяйственно-бытовой канализации
  - сетей самотечной дождевой канализации
  - сетей газоснабжения
  - сетей нефтепровода
  - сетей теплоснабжения
  - воздушных линий электропередач 500 кВ
  - воздушных линий электропередач 220 кВ
  - воздушных линий электропередач 110 кВ
  - воздушных линий электропередач 35 кВ
  - воздушных линий электропередач 6-10 кВ
  - воздушных линий электропередач 0,4 кВ
  - кабелей высокого напряжения
  - кабелей низкого напряжения
  - кабелей связи
  - ПС 110 кВ

водоохранная зона:

- прибрежная защитная полоса:
- береговая полоса (территория общего пользования):

зона санитарной охраны:

- водозабор

Границы расположения сервитутов:

В границе проектирования сервитуты не установлены.

Условные обозначения

- Границы административно-территориальных образований
- Границы населенных пунктов
- Границы земельных участков, прошедших государственный кадастровый учет, кадастровых кварталов
- 50:15:0080601 Номера кадастровых кварталов
- 50:15:0080601:5 Кадастровые номера земельных участков
- Действующие красные линии, утвержденные распоряжением ФДА Росавтодор от 30.03.2013 г. № 312-р
- Границы зон планируемого размещения объектов федерального значения, объектов регионального значения, объектов местного значения
- Границы зоны планируемого размещения автомобильной дороги общего пользования федерального значения
- Границы зоны планируемого размещения временных сооружений на период строительства объекта
- Границы зоны планируемого размещения автомобильной дороги общего пользования местного значения
- Линии, обозначающие дороги, улицы, проезды, объекты транспортной инфраструктуры:
- Ось планируемой автомобильной дороги общего пользования федерального значения

Границы водных объектов:

- Границы водных объектов
- Границы береговой полосы

Линии связи, объекты инженерной инфраструктуры:

- сети водопровода
- сети самотечной хозяйственно-бытовой канализации
- сети самотечной дождевой канализации
- сети газоснабжения
- сети нефтепровода
- сети теплоснабжения
- воздушные линии электропередач 500 кВ
- воздушные линии электропередач 220 кВ
- воздушные линии электропередач 110 кВ
- воздушные линии электропередач 35 кВ
- воздушные линии электропередач 6-10 кВ
- воздушные линии электропередач 0,4 кВ
- кабели высокого напряжения
- кабели низкого напряжения
- кабели связи

Согласовано: \_\_\_\_\_  
Инв. № подл. Подпись и дата Взам. инв. №

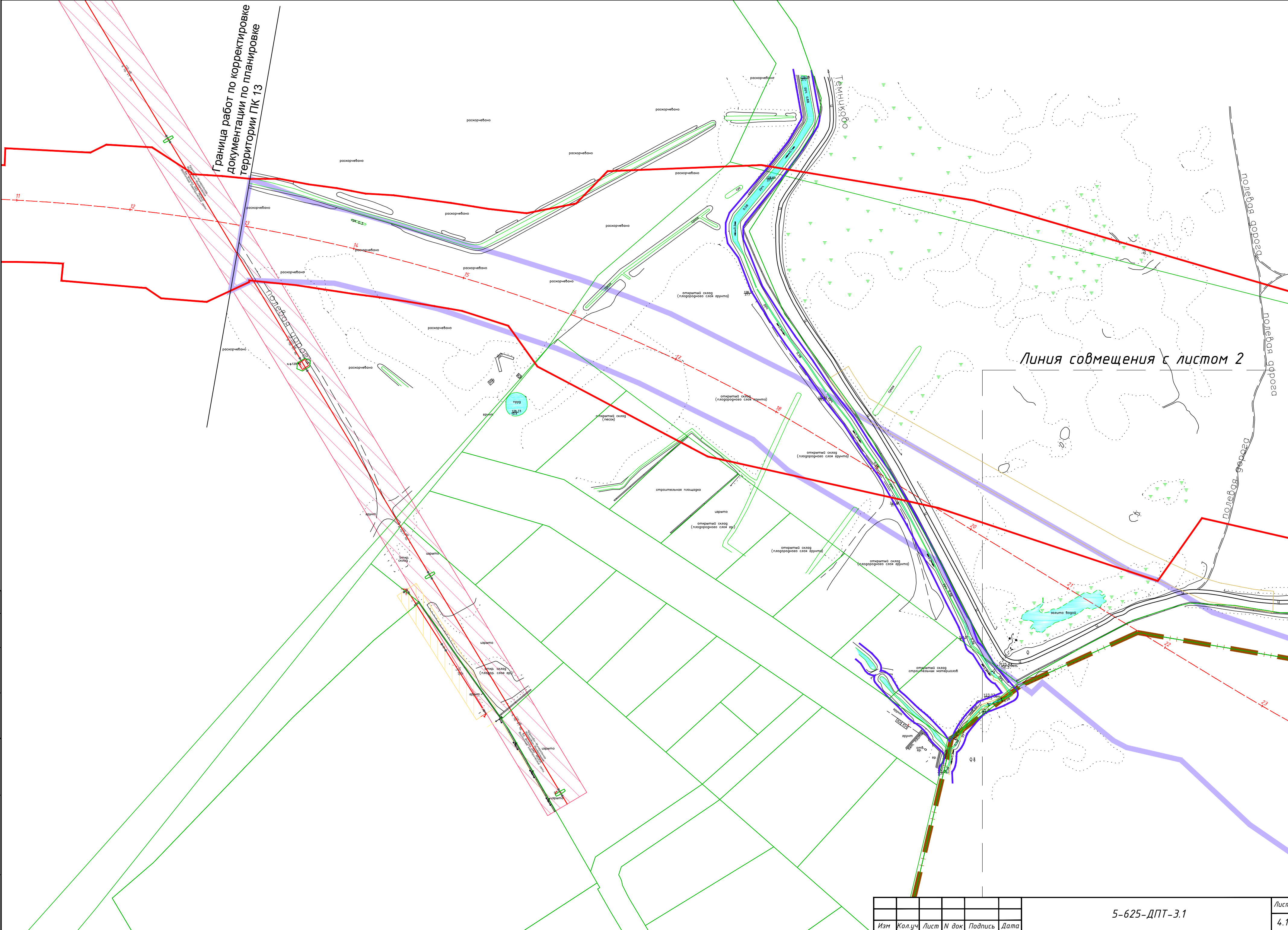
5-625-ДПТ-3.1					
"Скоростная автомобильная дорога Москва-Нижний Новгород-Казань. Строительство с последующей эксплуатацией на платной основе "Нового выезда на МКАД с федеральной автомобильной дороги М-7 "Волга" на участке МКАД-км 60 (обходы г. Балашиха, Ногинск), Московская область" 1 этап строительства. Подготовка территории строительства"					
Изм	Кол.уч	Лист	№ док	Подпись	Дата
Разработал	Козина				03.17
Проверил	Божук				03.17
Н.контроль	Погодина				03.17
Проект планировки территории Материалы по обоснованию			Стадия	Лист	Листов
			П	4.0	4
Схема границ зон с особыми условиями использования территорий, границы расположения сервитутов М1:2000			ООО "Гипрозем-С"		



Согласовано:

Инв. № подл. Подпись и дата. Взам. инв. №

Граница работ по корректировке документации по планировке территории ПК 13



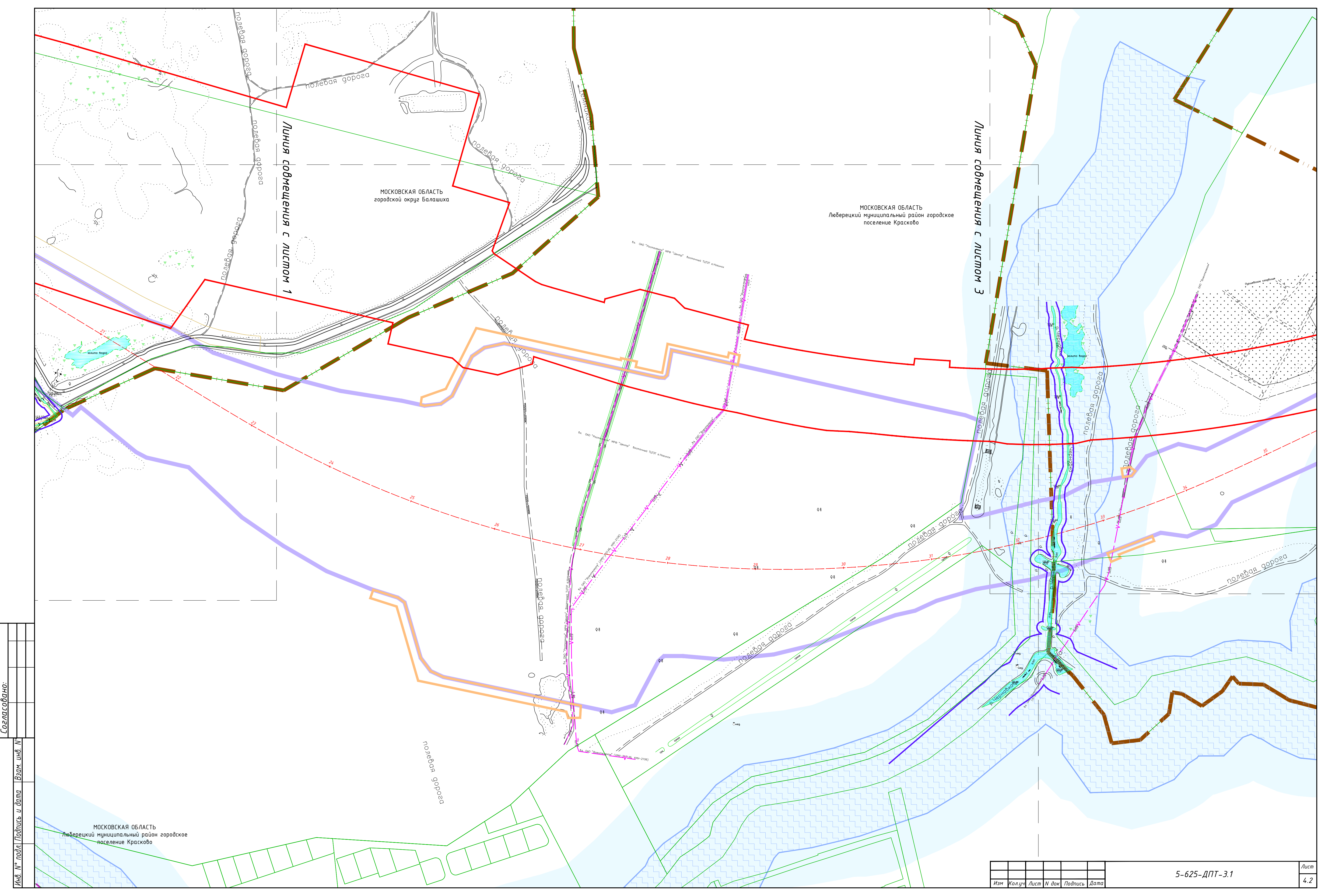
Линия совмещения с листом 2

Изм.	Кол.уч.	Лист	N док.	Подпись	Дата

5-625-ДПТ-3.1

Лист 4.1





Согласовано:

Инв. № подл. Подпись и дата. Взам. инв. №

МОСКОВСКАЯ ОБЛАСТЬ  
Люберецкий муниципальный район городское поселение Красково

Линия сдвига с листом 1

Линия сдвига с листом 3

МОСКОВСКАЯ ОБЛАСТЬ  
городской округ Балашиха

МОСКОВСКАЯ ОБЛАСТЬ  
Люберецкий муниципальный район городское поселение Красково

Изм.	Колуч.	Лист	№ док.	Подпись	Дата

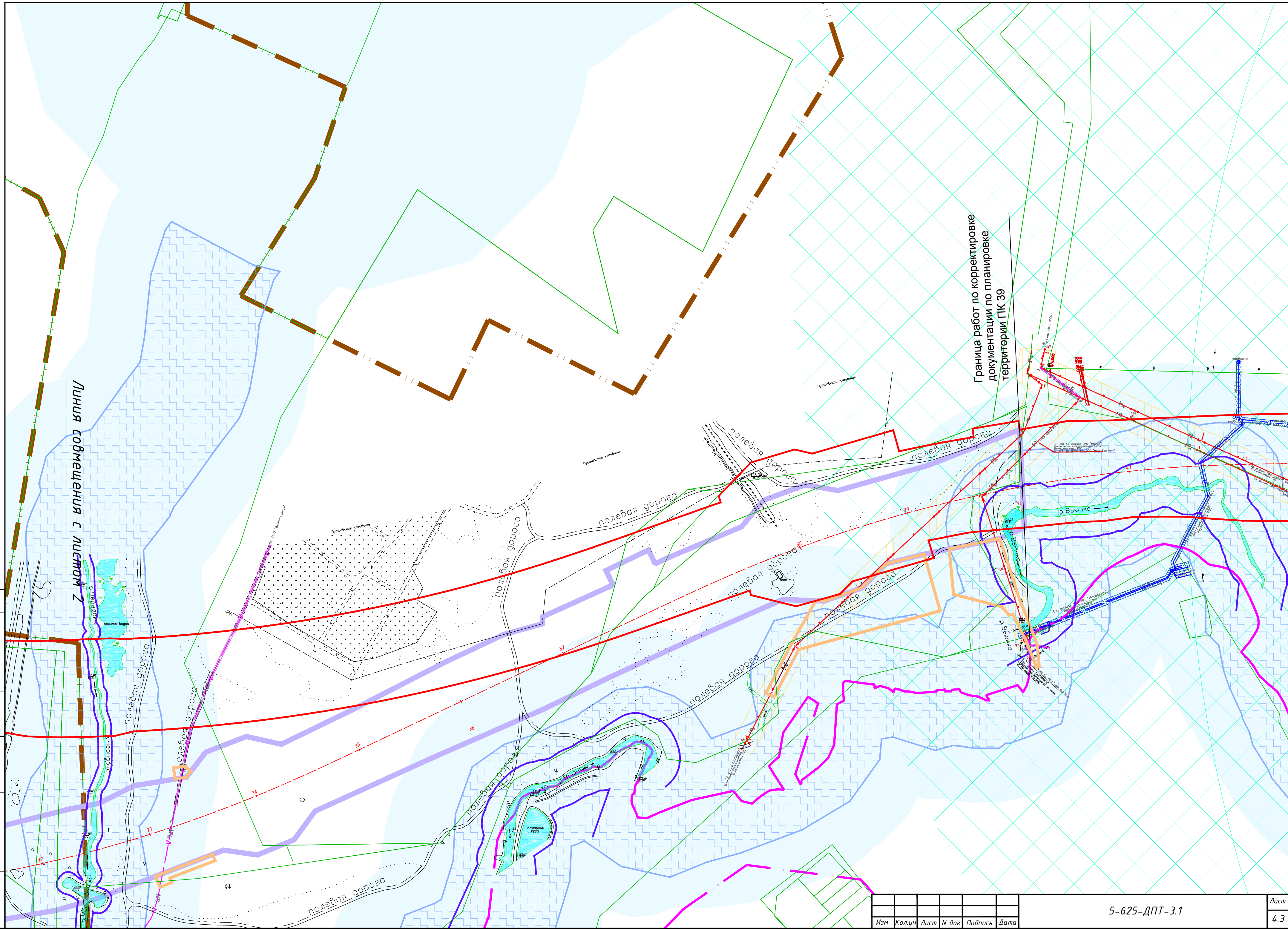
5-625-ДПТ-3.1

Лист  
4.2



Согласовано:

Инв. № подл. Подпись и дата  
Взам. инв. №



Изм	Кол.уч	Лист	№ док	Подпись	Дата

5-625-ДПТ-3.1

Лист  
4.3



Схема расположения листов



Функциональные зоны в соответствии с проектом генерального плана городского округа Железнодорожный Московской области

- кладбища
- зелёные насаждения санитарно-защитного назначения
- Рекомендуемые к установлению территориальные зоны:
- зона инженерной и транспортной инфраструктуры

Условные обозначения

- Границы административно-территориальных образований
- Границы населенных пунктов
- Границы земельных участков, прошедших государственный кадастровый учет, кадастровых кварталов
- 50:15:0080601 Номера кадастровых кварталов
- 50:15:0080601.5 Кадастровые номера земельных участков
- Действующие красные линии, утвержденные распоряжением ФДА Росавтодор от 30.03.2013 г. № 312-р
- Действующие красные линии, утвержденные распоряжением ФДА Росавтодор от 30.03.2013 г. № 312-р, подлежащие отмене
- Устанавливаемые красные линии
- Границы береговой полосы
- Границы водных объектов
- Границы зон планируемого размещения объектов федерального значения, объектов регионального значения, объектов местного значения
- Границы зоны планируемого размещения автомобильной дороги общего пользования федерального значения
- Границы зоны планируемого размещения временных сооружений на период строительства объекта
- В том числе, границы зон планируемого размещения объектов дорожного сервиса, иных зданий и сооружений, необходимых для содержания автомобильной дороги общего пользования федерального значения
- Границы зоны планируемого размещения автомобильной дороги общего пользования
- Линии, обозначающие дороги, улицы, проезды, объекты транспортной инфраструктуры:
- Автомобильная дорога общего пользования федерального значения
- Примыкания к автомобильной дороге общего пользования федерального значения
- Объекты дорожного сервиса, иные здания и сооружения, необходимые для содержания автомобильной дороги общего пользования федерального значения

Конструктивные элементы автомобильной дороги:

- Откосы
- Водопрпускные трубы
- Подпорная стенка

Линии связи, объекты инженерной инфраструктуры:

- Сохраняемые:
- сети водопровода
  - сети самотечной хозяйственно-бытовой канализации
  - сети самотечной дождевой канализации
  - сети газоснабжения
  - сети нефтепровода
  - сети теплоснабжения
  - воздушные линии электропередач 500 кВ
  - воздушные линии электропередач 220 кВ
  - воздушные линии электропередач 110 кВ
  - воздушные линии электропередач 35 кВ
  - воздушные линии электропередач 6-10 кВ
  - воздушные линии электропередач 0,4 кВ
  - кабели высокого напряжения
  - кабели низкого напряжения
  - кабели связи

- Демонтируемые:
- воздушные линии электропередач 110 кВ
  - воздушные линии электропередач 6-10 кВ
  - кабели связи

- Планируемые:
- воздушные линии электропередач 110-500 кВ
  - кабели связи

- локальные очистные сооружения
- трансформаторная подстанция

Элементы благоустройства:

- тротуар

Отметки земли, проектные уклоны:

- Проектная отметка земли: 9.95
- Существующая отметка земли: 8.93
- Уклон, о/о: 36.4
- Направление уклона: ←
- Расстояние, м: 24.6

Территориальные зоны в соответствии с картой градостроительного зонирования городского поселения Красково Люберецкого муниципального района Московской области

- Ж-2 - зона индивидуальной жилой застройки городского типа
- СТ - зона садоводческих товариществ
- СХ-2 - зона скверов, бульваров
- ЗЛФ - земли лесного фонда

Функциональные зоны в соответствии с проектом генерального плана городского округа Балашиха Московской области

- индивидуальной жилой застройки
- садовых и дачных товариществ
- коммунально-складские объекты
- земли лесного фонда
- зелёных насаждений общего пользования
- объектов специального назначения

5-625-ДПТ-3.1

"Скоростная автомобильная дорога Москва-Нижний Новгород-Казань. Строительство с последующей эксплуатацией на платной основе "Нового выезда на МКАД с федеральной автомобильной дороги М-7 "Волга" на участке МКАД-км 60 (обход г. Балашиха, Ногинский, Московская область)" I этап строительства. Подготовка территории строительства"

Изм.	Кол.уч.	Лист	№ док.	Подпись	Дата	Стадия	Лист	Листов
Разработал	Козина				03.17	Проект планировки территории Материалы по обоснованию	П	5.0
Проверил	Божук				03.17			
Н.контроль	Погодина				03.17	Схема вертикальной планировки и инженерной подготовки территории М1:2000	000 "Гипрозем-С"	4

Согласовано:

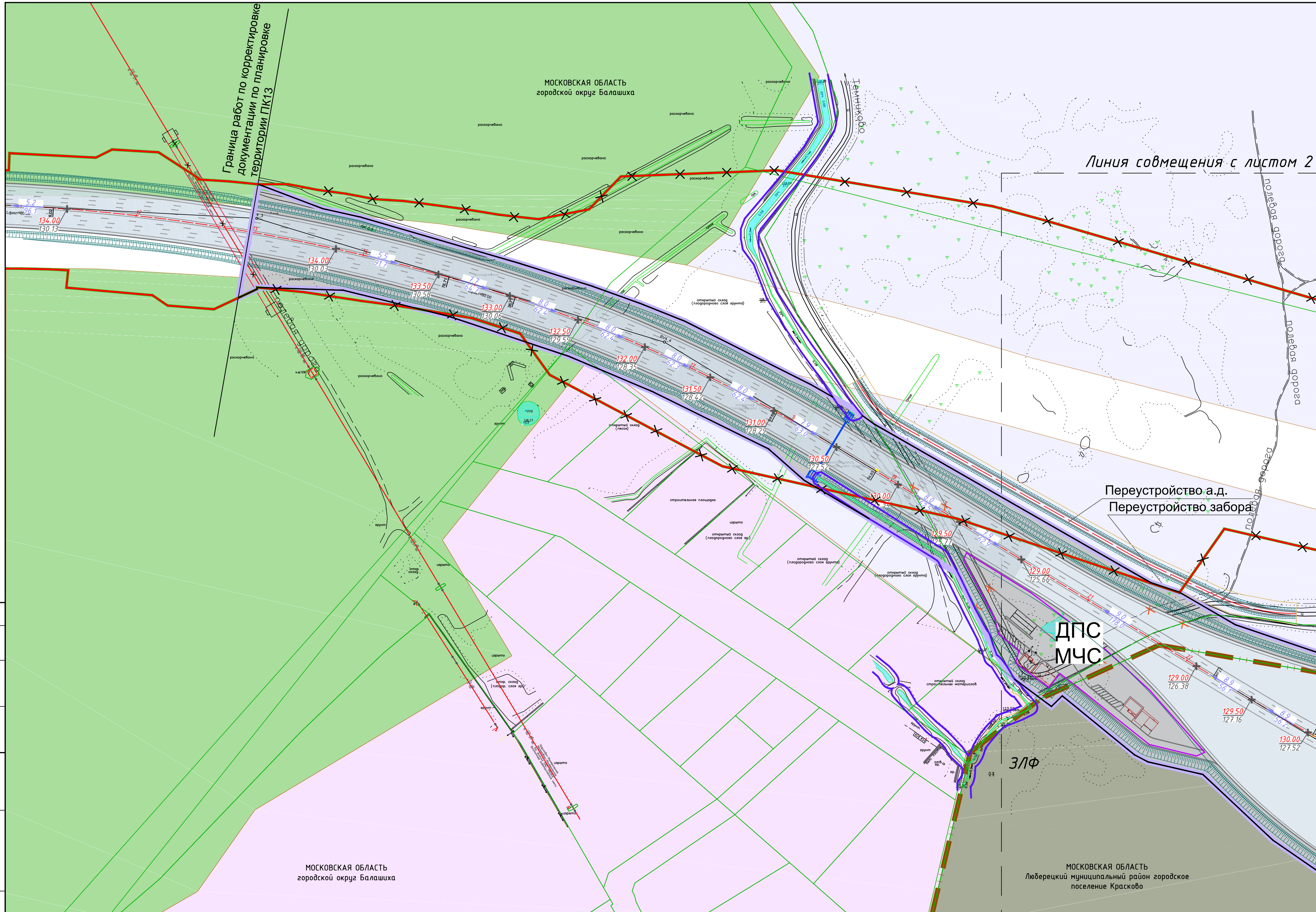
Инв. № подл. Подпись и дата. Взам. инв. №



МОСКОВСКАЯ ОБЛАСТЬ  
городской округ Балашиха

Граница работ по корректировке  
документации по планировке  
территории ПК13

Линия совмещения с листом 2



Переустройство а.д.  
Переустройство забора

ДПС  
МЧС

ЗЛФ

МОСКОВСКАЯ ОБЛАСТЬ  
городской округ Балашиха

МОСКОВСКАЯ ОБЛАСТЬ  
Люберецкий муниципальный район городское  
поселение Красково

Согласовано:

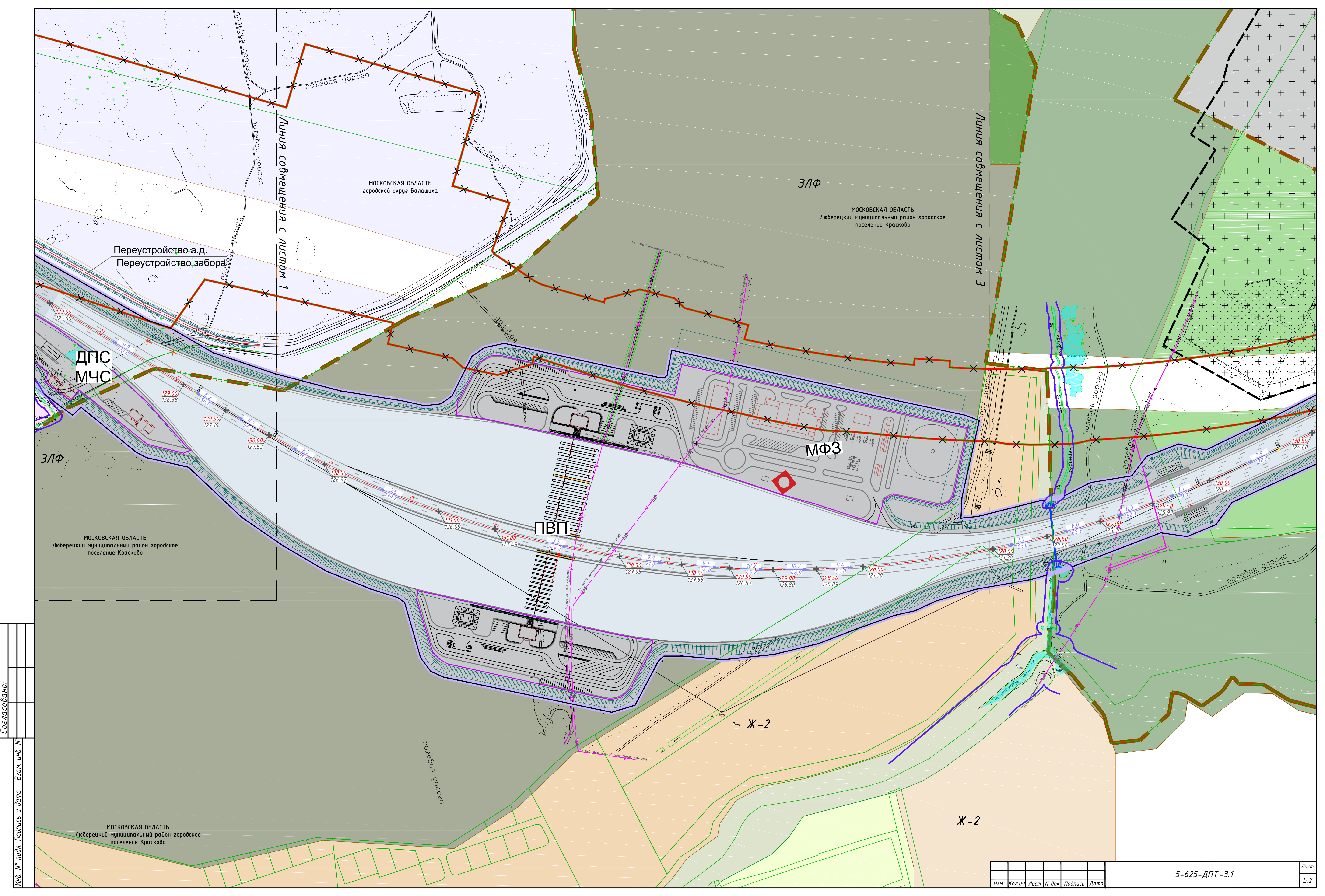
Инв. № подл.	Взам. инв. №
Подпись и дата	

Изм.	Кол.уч.	Лист	№ док.	Подпись	Дата

5-625-ДПТ-3.1

Лист  
5.1





МОСКОВСКАЯ ОБЛАСТЬ  
городской округ Балашиха

ЗЛФ  
МОСКОВСКАЯ ОБЛАСТЬ  
Люберецкий муниципальный район городское поселение Красково

Переустройство а.д.  
Переустройство забора

ДПС  
МЧС

МФЗ

ПВП

ЗЛФ

МОСКОВСКАЯ ОБЛАСТЬ  
Люберецкий муниципальный район городское поселение Красково

Ж-2

Ж-2

МОСКОВСКАЯ ОБЛАСТЬ  
Люберецкий муниципальный район городское поселение Красково

Согласовано:  
Изм. № подл. Подпись и дата  
Взам. инв. №

Изм.	Колуч.	Лист	№ док.	Подпись	Дата

5-625-ДПТ-3.1

Лист  
5.2



МОСКОВСКАЯ ОБЛАСТЬ  
город Железнодорожный

МОСКОВСКАЯ ОБЛАСТЬ  
городской округ Балашиха

МОСКОВСКАЯ ОБЛАСТЬ  
городской округ Балашиха

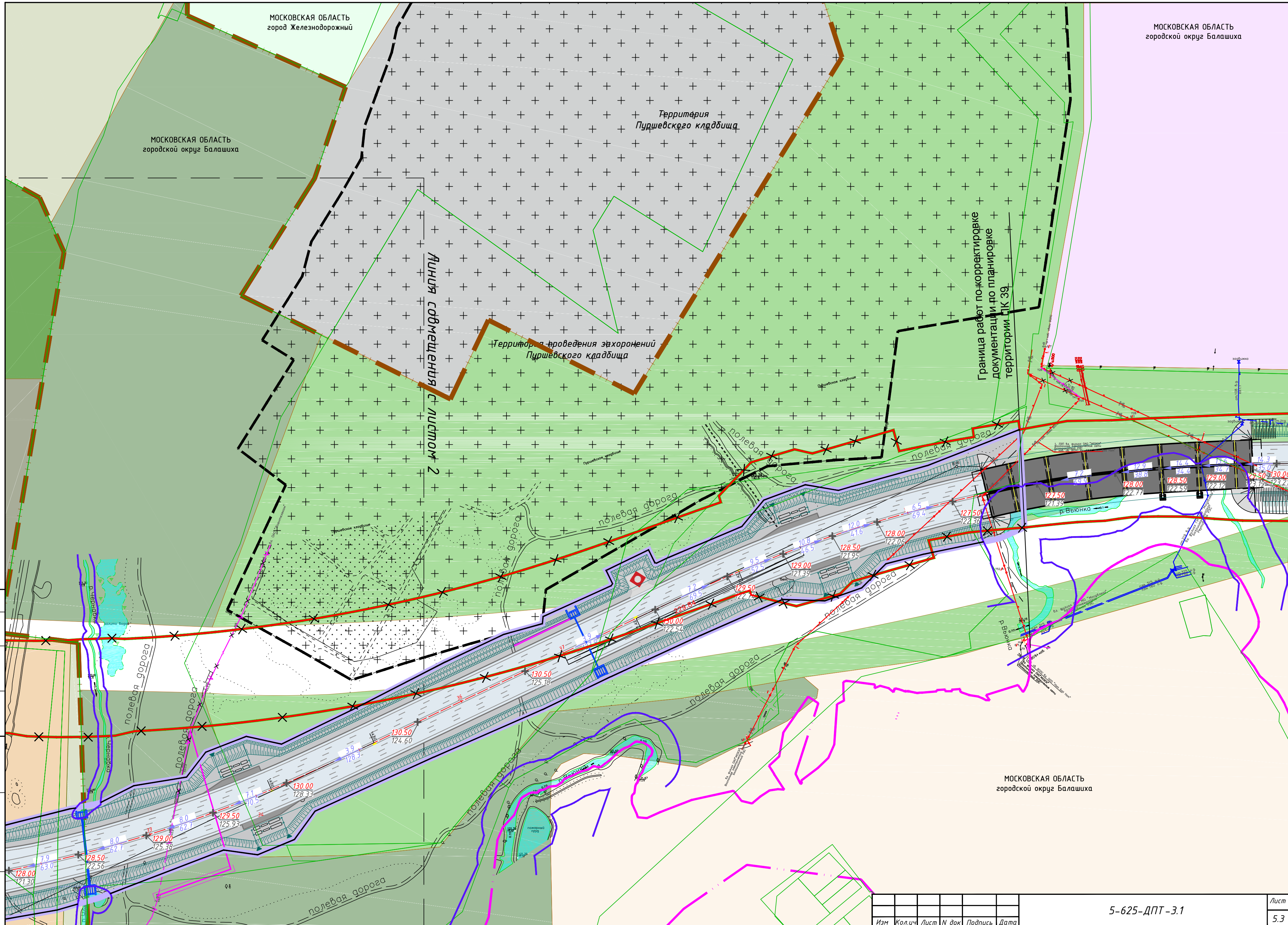
Территория  
Пуршевского кладбища

Территория проведения захоронений  
Пуршевского кладбища

Граница работ по корректировке  
документации по планировке  
территории ПК 39

Линия смещения с листом 2

Согласовано:  
Изм. № подл. Подпись и дата  
Взам. инв. №



МОСКОВСКАЯ ОБЛАСТЬ  
городской округ Балашиха

Изм	Кол.уч	Лист	№ док	Подпись	Дата

5-625-ДПТ-3.1

Лист  
5.3